

M.A.L.D. Govt. Degree & pg College,

Gadwal – 509125,

Jogulamba Gadwal Dist., Telangana State

NAAC Re-accredited with "B++" Grade, Affiliated to Palamuru University



మన ఊరు-మన చరిత్ర

MY VILLAGE : బస్తాచెరువు MANDAL : Gadwal DISTRICT : Jogulamba gadwal

STUDENT STUDY PROJECT 2022-23

SUBMITTED TO

TELANGANA SAHITYA ACADEMY, HYDERABAD

&

COMMISSIONER OF COLLEGIATE EDUCATION, HYDERABAD

SUBMITTED BY:

S.No	Name of the Student	Roll No:	Group
1.	Shafi	20033024405069	B.com (comp) E/M
2.	M.D. Subhan	20033024405052	B.com (com) E/M

SUPERVISOR - B. Prashantli B. B.

Sri. J. Bikya Naik :

(College Coordinator)

Sri. M H Nagabhushanam

(Dist Coordinator)

Principal

M.A.L.D. Govt. Arts & Science College
GADWAL - 509125
Dr.D. Sreepathi Naidu, M.A./B.Ed., Ph.D.,

=: ముందుమాట :=

గ్రామం, తన పట్టణం-అసెంబ్లీ కలిసి నివాసాల సమూహం. ఇది
నగరం తన పట్టణం కన్న చిన్నది. గాడిం కట్టి పెట్టి. మనుషులు
సంఘం జీవులు కనుక ఇతరులతో-అవసరాలను-అనుసరించి చురుకగా
జీవించుటకు కొందరు ప్రజలు ఒకే చోట తన ఒకే ప్రాంతమును
కేంద్రముగా చేసుకొని వారి వారి నివాసాలను ఏర్పాటు
చేసుకొని విచ్ఛిన్నమై గ్రామం.

గ్రామాలలో ప్రజలు వారి వృత్తుల మరియు
పొలాలపై భద్రతను జీవిస్తారు. ప్రపంచవ్యాప్తంగా లక్షలాది
గ్రామాల ఉన్నందున వీటలో ఎంతో వైవిధ్యం ఉంది.

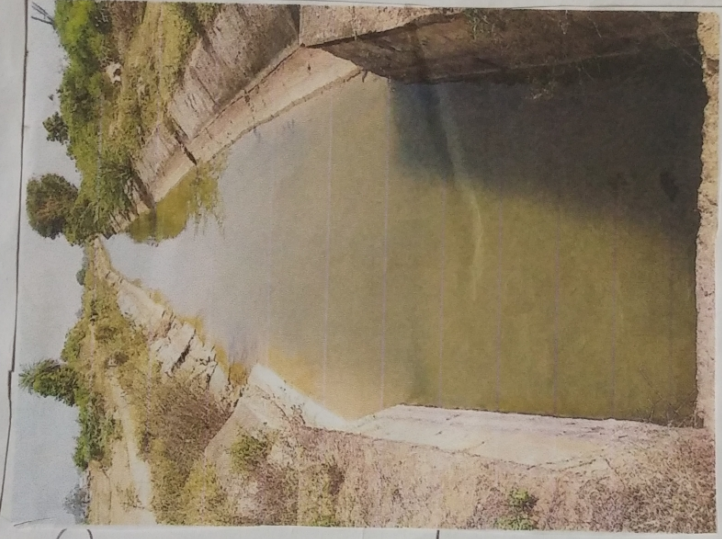
ఈ "బనారాచేరువు" గ్రామం మండల కేంద్రమైన గచ్చిబండ్ల
10 కి.మీ.ల దూరం లోను ఉంది. ఈ "బనారాచేరువు" అనే
దేవునికి "బనారాచేరువు గచ్చిబండ్ల" అనే శిల్పం ఉంది.

బనారాచేరువు గ్రామం చాలా చిన్నదైన గ్రామం. ఇందులో
నివసించేవారు ఏకమత్యంగా కలిసి మెలసి జీవిస్తారు. ఈ
బనారాచేరువు గ్రామంలో పశువుల మరియు ఎంతో
విశాలమైన పచ్చనివరణం ఉంటుంది. ఈ గ్రామం చాలా
అందమైన గ్రామం.

= : భూకాలక్ ప్రకృతిక సృజనం : =

జల వనరులు :-

→ గ్రామస్థి పుష్ప కాలవలు :- జనాభాను గ్రామంలో కాలవలకు ప్రవహిస్తాయి. ఇ కాలవ సహాయంతో అక్కడి రైతులు సాగునీటికి రెండు ఎకరాల వరకు వాడుకొందు. ఈ కాలవలకు ప్రతి ఒక్క రైతు పోలంట్లో నీరు అందజేస్తుంది. ఈ కాలవలకు ప్రాజెక్టు క్రింద కంపెనీలు. ఇ కాలవలకు నీరు రైతులకి ఎంత సహాయం చేస్తుంది.



→ గ్రామంలో ఉన్న వాగు/చెరువులు :- గ్రామంలో ప్రవహించే ముందే ఒక వాగు/చెరువు ఉంటుంది. ఇ చెరువున దాటగానే ఒక బండ్లి వేస్తారు. ఇ చెరువులలో నీరు ఉండడానికి ఒక చెక్ డ్యామ్ నిర్మించారు. ఈ సంవత్సరం అంటే 2022 వ సంవత్సరం ఇ చెక్ డ్యామ్ ని నిర్మించారు. ఇ నిర్మించిన తర్వాత రైతులకి ఉపయోగపడుతుంది. గ్రామంలో వాగు/చెరువు మా పెద్దల కాలం నుంచి ఉండని మా పెద్దల చాటుతుంటారు.



→ గ్రామాల పూర్వ బావులు బాగు బావులు: — (గ్రామాల

మొత్తం ప్రాజెక్టు బావులు ⁵⁴ బావులు పూర్తియై. కాగా ప్రస్తుతం 40 మాత్రమే ఉన్నాయి. మరియు ప్రాజెక్టు అండ్ పోలీసుల క్రింద ప్రభుత్వం క్రింద వేయించిన బోర్డు బావులు మొత్తం 50 వరకు ఉంటాయి.



2018 (உ) 8201
சென்னை

నామాలికి అలయాలు | దేవాస్థానములు :-

ఈ (నామాలి) ఆంజనేయస్వామి దేవాలయం ఎక్కడ ప్రసిద్ధి కలిగింది.

ఆంజనేయస్వామి దేవాలయం :- ఈ గుడి నిర్మించింది 100 సంవత్సరాల పైన నిర్మించబడింది. దానికి ఒక ప్రత్యేకమైన మంచెట్టు ఆ గూడి కట్టినప్పుడు గుంటి భువన వరకు ఉంది. ఈ గూడిలో శ్రీరామస్థల విగ్రహాలు ఒక 15 సంవత్సరాల క్రితం ఆ గూడిలో పెట్టారు. మరియు ఈ గూడి ఎంతో ప్రసిద్ధి పొందింది.



మరెన్ని గూడిలు | దేవాలయాలకు - దీనిలో వున్నవి :-

- పెద్దమ్మ గూడి
- నందులమ్మ గూడి
- కరమ్మ గూడి
- నవరమ్మ గూడి
- సగల పూరం నందులమ్మ గూడి

కేరణ వ్యాపారం:-

గ్రాములకి ప్రజలకు కాలసిస్ నిత్యీకసర వాడైతేలకు
కేరణ వ్యాపారస్థులలో కౌసునోల చేయవచ్చు మచ్చింగా
ఈ వ్యాపారంలో వప్పు, ఎంచదార, ఉప్పు, సుడ్లు వంటదాల్చిలు
మొదలైనవి ఈ వ్యాపారస్థుల వద్ద లాభంబును వారు
వెట్టుబడి పెట్టి వ్యాపారానికి కాలసిస్ మడివదాల్దలకు
అనుకూల వ్యాపారం చేస్తారు.

కూరగాయల వ్యాపారం:-

గ్రాముల ప్రజలకు కాలసిస్ కూరగాయల ఇకుకూరలు
వంటవి తెచ్చి అమ్ముతారు. వీరిలో కొందరు పాలాలకి వండించే
పకవాలను కూరినా అమ్ముతారు. మా గ్రాముల కూరగాయల
వ్యాపారం చింతం నవ్వంతా చేకూరుచి 69 చెప్ప వాచ్చు. ఎందుకంటే
అందరూ పట్టణాలలో ఇకుకూరలు, కూరగాయల తెచ్చుకుంటారు.

ജി.കെ. - അനാല

వివిధ వంటలు వండించేవారు :-

- గ్రామంలో రైతులు వివిధ కాల వంటలను వండిస్తారు
- * వరి
- * మిఠాయి
- * బుడ్డిలు
- * కురులు
- * టమాట
- * మొక్కజొన్న
- * జొన్నలు
- * మంజులు
- * ఎత్తి వంట వంటలను వండిస్తారు.

ఈ గ్రామంలో 80% వరకు వరిని వండిస్తారు. ఎందుకంటే ఈ గ్రామానికి నీరు పుష్కలంగా ఉండడం వల్ల ఈ గ్రామంలో రైతులు వరిని ఎక్కువగా వండిస్తారు. వరికి సరిపడ్డ నీటి సౌఖ్యం కాలవ వల్ల చెరువు ద్వారా ఉపయోగపడుతుంది. కాలవ రాక మేరకు ఈ గ్రామంలో ఇరుదడి వంటలు వండి చేస్తారు. ఎప్పుడైతే ఈ గ్రామానికి కాలవ వచ్చినందువల్ల రైతు సాగు చేసే భూములు ఉటువొకవి. ఈందువల్ల రైతులు ఇరుదడి వంటలు వదిలేసి, వారిని ఎక్కువగా వండిస్తారు.

గ్రామంలోని వృత్తులు:-

ఈ గ్రామంలోని వృత్తులన్నింటి వే ఎక్కువగా తప్పు. ఎందుకంటే ఈ గ్రామం ఒక చిన్న గ్రామం. అందువల్ల ఈ గ్రామంలో ప్రజలు కూలీల పని చేసుకుంటు మరల వారి యెక్కువ సొంత పని అంటే) వృత్తనాయు చేసుకుంటువుంటారు. ఎక్కువగా ఈ గ్రామంలో వృత్తనాయు మేదే ఆధారపడుతారు. కూలీల పని చేసుకుంటు బ్రతుకుతారు.

ఈ గ్రామానికి సంబంధించిన కొన్ని వృత్తులు:-

మేన్టీరి:- గ్రామంలో ప్రజలకు రక్షణ కల్పిస్తు వారికి ఇంట్లో నిర్మణిస్తారు. వారి పని చాలా (గ్రామంలో) కష్టంగా ఉంటుంది. ఒక ఇంటి నిర్మణి కోసం 6 నెలల నుంచి 12 నెలల వరకు గడువులో ఇంటి నిర్మణి పూర్తి చేస్తారు.

పొడి పంటలు, గొర్రెలు, బ్రాలు, ఇవలు, కీళ్ళు పెంపకం
ఉండే విధానం:-

గ్రామంలో ప్రజలు ఎక్కువగా పడి పంటలు, వివిధ రకాలైన పంటలను ఎక్కువగా పండిచేవారు. పంటలతో పాటు వసుజ్యం చాలా ఎక్కువగా ఉండేది. మరియు పసువోషణతో పాటు కీళ్ళు గ్రామీణు వాంటి వ్యాపారాలు మరియు కీళ్ళు పెంపకాలు బాగానే ఉన్నాయి. పంటలతో పాటు మేకలు, గొర్రెలు వంటి పెంపకం కూడా ఎక్కువగానే గ్రామంలో ఉండేది.



→ మేకలు మరియు గొర్రెల పెంపకం ఎక్కువగానే ఉంటుంది. ఈ గొర్రెలను మరియు మేకలను పెంచే వాటన్నింటిని ఆధారపడి జీవిస్తారు. ఇవిగాక వాటా పెంపకం వారి యొక్క వారసత్వ సంపదన 69 వారు భావిస్తారు.

శివులు, బ్రతుల పెంపకం:-

ఈ ఊరిలో శివుల పెంపకం బకష్టులు ఎక్కువగా ఉండేది. కాని ఇప్పుడు ఈ శివుల పెంపకం తగ్గిపోయింది. ఇకండు ప్రాంతాల ఎక్కువగా బ్రెల్లను పెంచుతారు. ఎందుకంటే బ్రెల్ల పంట ఎక్కువ ఇవ్వడంతో శివులని అమ్మ వారి యొక్క బోవిల్లాన్ని ముందుకు సాగిస్తారు. అందువల్ల ఈ ఊరిలో బ్రెల్ల పెంపకం ఎక్కువగా ఉంది. బ్రెల్ల పెంపకం ద్వారా వారి కుటుంబాన్ని వారు విడిచింపుకుంటారు. శివులు ఇప్పుడు చాలా తగ్గిపోయాయి.



ఊరిలో చెత్త/చెదరం సుభ్రత :-

ఊరిలో చెత్త/చెదరం పేయకూడాకాని గ్రామస్థులు గ్రామ పంచాయతి ట్రాక్టర్ లో వేసి చెత్తను డాంపింగ్ యార్డ్ లో వేస్తారు. ఈ గ్రామ పంచాయతి ట్రాక్టర్ వల్ల చెత్తను-ఊరిలో వారు అందరూ చెత్త చెదరన్ని తిందులని వేసి-ఊరిని సుభ్రంగా ఉంచుతారు. ఈ ఊరిలో సుభ్రతను పెంపొందిస్తారు.

రోడ్లమీద కూడా చెత్తవేయారు. చెత్తను డాంపింగ్ యార్డ్ కి తరలస్తారు. ఇందువల్ల ప్రాములని చెత్త/చెదరం సురించాలా సుభ్రంగా ఉంటుంది.

ఇతర అంశాలు

= : వినియోగం :-

(గ్రామంలో) వినియోగం అంటే మేలగా గుర్తుకువచ్చేది పంట
వెళ్ళిన పనులు చేస్తూ వారి అలవాటు క్రమించుకుంటూ పంటలను
మరియం బహుళ నేయాలు అలిపిస్తూ వారియెక్కా పని
పూరి చేస్తారు.



భజనాలు (ఇలయలలో)

(గ్రామంలో) ప్రజలు ఇలయలలో దేవుడికి సంబంధించిన
కీర్తనలు, ఇలయలలో అందారు (గ్రామంలో) భజన కార్యక్రమాల
చేస్తారు. మా (గ్రామంలో) పండుగలు, కార్యక్రమాలు
రొజులకు విశ్రాంతి ఇలాంటివి.

సామాజిక శాస్త్రం

కులాల మచ్చి, మతాల మచ్చి ఉండే ప్రయోగాలు:

కులం అనేది చాలా తక్కువ వేగంలో మాత్రమే అమలై ఉంది. మన వేగంలో మాత్రం కులం చాలా లోతూగా సమాజంలో భాగమైపోయింది. కులాలలో తక్కువ స్థాయిలో కులాంతర వివాహాలు జరుగుతున్నాయి. మరియు పంపిణీ అందరూ కలిసి మెలసి చేస్తారు.

గ్రామంలో కులం మాత్రం భేదాలు లేకుండా కలిసి మెలసి ఉంటారు. ఒకరితో ఒకరు అక్షుదమ్యులగా కలిసి ఉంటారు. ఏ పక్షానినో అందరూ కలిసి మెలసి చేస్తారు. ఎవరికీ ఏ అవకాశం కులామతా భేదాలు లేకుండా ఒకరికొకరు సహాయపడుతారు. ఏ అవకాశానినో అందరూ కలిసి మెలసి ఆ అవకాశం దూరం చేసుకుంటారు. కులాల మచ్చి ఎలాంటి గోడల రాకుండా ఒకరికొకరు కలిసి మెలసి ఉంటారు. అందరూ ఎంతో సంతోషంగా జీవిస్తారు. ఏ ఎండ వచ్చిన వారు మాత్రమే కాకుండా మరు చుట్టూ ప్రకల వారు కూడా అందరూ కలిసి ఎండగలను నిర్వహిస్తారు. మరియు గ్రామంలో అందరూ కలిసి మెలసి ఒక్కటేగా కూల్యా లేదా వరి వరి సోంతప్ప కలిసి మెలసి ఆ యాని ప్రార్థి చేస్తారు. ఇందువల్ల మా గ్రామంలో కూలమాత్రం భేదాలు తక్కువగానే ఉన్నాయి.

సాంస్కృతిక-అంశాలు

గ్రామానికి సంబంధించిన ప్రత్యేక పండుగలు కట్టెలు

శ్రీరామనవమి:-

మా ఊరిలో శ్రీరామనవమి ఎంతో ఖైభవంగా జరుపుతారు. ఈ పండుగ 9 మా ఊరిలో గత 10 సంవత్సరాల నుంచి జరుపుకుంటారు. శ్రీరామనవమి రోజున ఊరిలో అందరూ కలిసి శ్రీరామనవమి ఎంతో ఘనంగా ఖైభవంగా జరుపుకుంటారు. శ్రీరామనవమి రోజున మా ఊరిలో అన్నదానం జరుపుకుంటారు. ఆ రోజు శ్రీ. నీతరాముల కళ్ళానాళికి ఇరుగు ప్రాంతాల్లో ఊరిలో వారు చూడడానికి వస్తారు. మా గ్రామంలో శ్రీరామనవమి రోజు అందరూ కలిసి కట్టెగా ఉండి శ్రీ నీతరాముల కళ్ళానాళి జరుపుకుంటారు.

6

తెలంగాణలో ఉద్యమాల - మార్గదర్శకం

తెలంగాణ వచ్చిన తరువాత మాకు వచ్చి వున్నా

కృషి కృషి మాకు

శ్రీ శ్రీ

శ్రీ శ్రీ I T. మరలు వట్టణాభివృద్ధి కార్య మండలి

నా.ఎ KTR నాడు ఇచ్చిన పోషన వరద్యం. శ్రీ శ్రీలు దీక్షలు ముఖ్యము వ్యక్తులు నాది మూల కృత్రివ చిన్న అనిచిన, ఎలాను ముఖ్య నాది పుష్కలన దీక్షి కదా! ప్రయత్నం విదనా చిన్న వానియేది విమలం. అని శ్రీ ముఖ్యులు వ్యక్తులు అగ మనవ ప్రయత్నం చివరకు. అసలు - విద్యాయం ఎంటుంటి ము డొరు వేషవో ప్రావేళు 5km. ఎ ముండల గీర్వం అయిన ఇచ్చినకు 10 km. ఎ మూలం. ఎత్తు వేళ్ళ గూర్వలకు ప్రయం-90% 89% 1.2 km. ఎ. శ్రీ యోగ 1.2 km. ఎ మూలం ప్రయం 90% అంటే మూడు వరం కనిపించాది శ్రీ శ్రీలు గుంతుల మయం. శ్రీ శ్రీలు అంతో -

ప్రశాంతమైన నాటావగాం ఎవరి పనిచి లా లు/వ్యాలు. ముఖ్య నాడు వ్యక్తులకు ఖ్యాత్యులు, వ్యక్తులు. కిందయ, ఇటు శాశ్వతం. అంటా గుంతుల గీర్వం కింది. అప్పుడే కృత్రివ అనిచినకు 29% వానినాకు ముగ్గులు. సమయం కి నం. ఎ అ సంబంధి వేళ్ళ వేళ్ళు, వల్ల రిచ్చుచ్చు. వ్యక్త పోనీ, కురియం గమీ. అంటే తీసుకుని ప్రామా ముడి బయలు బెరుకు. ఇకటి ముడి వారి అ మూలనీకే - చదువుదాం! బయలు వేరమైతే బయలు బెరుకు. గుంతుల ముఖ్యుల కృత్రివ - గమనిస్తాకీ, ఎలానా కున సమస్తం కుత్రి నాది కృత్రికీ తీసుకోతలం. ఎలా అనిచించుం. రూపాణి కృత్రికీ వచ్చి గమనిస్తే అంటా శాశ్వత నాయులం బంటి- బస్తాగా వచ్చిన శాశ్వతం అర్థి వారు. మె. నాకులా బాలా గీలామలం - నా కింది. అయితే భయమైన, భయంకృ తైకంనా తీసుకుని అ నిర్మాణావస్థ - స ప్రతిభాణి ఇటు పాంపు తాన, సంబంధి కిచ్చి వామనీ) బట్టి తివారం. బట్టి అట్టకు వేళ్ళ వేళ్ళు అంటించుం. అలా సమయం. 30 % వేళ్ళ వేళ్ళు వ అయిండు చివారం. ప్రవ్రెత్తి ముడు వల్ల రిచ్చుచ్చులతో నిరవసా తిలవాల అని ముఖ్యులు, గానీ, బంటి బస్తా వానినీయ. మూడు చూసి. వేళ్ళ అక్షం ఖ్యాత్యుల మూల పూ అని అని గాంతులకీ కలిగేగోవ ప్రామా అంటే అని అని 'నా దీక్షి కృత్రివ గానీ', మూ గీర్వ వివరికీ ముఖ్య/పని' అని మూల ప్రామా కుచ్చం. అయితే సమయం ముఖ్యుల అంటి. ఇలాంటి ప్రవ్రెత్తి చివరంనీ, అయితే వచ్చిన ముఖ్యుల అగ వల్ల. కురియం ఎ -

దండి ఈ యంటికి వెళ్ళి పోయాడు మిగిలిన వుద్ధులు ఉన్నాం. ఈ హడావుడికి
 మహాత్మా భీష్మకు కూడా చెయ్యలేదు. ఘోరమైతే ప్రాణం. అలానే రోడ్డుపై
 నిలబడి ఎట్టుకొని ప్రదర్శించడానికి మువత కావాలి. అందుచేతనే దీన్ని అందరికీ
 పోస్టు చేశాం. కాని ఎవరూ తెలిసి ఎవరూ పోయారు నుండు. ప్రాణం చేత
 ఎట్టుకొని ప్రదర్శించడానికి దిక్కం చెయ్యలేదు. ఎలా అంటే ఎలా సమయం నుంచు
 కలిగింది. మంత్రి గారి రాస్రాయ్ వస్తుంది. అని పార్టీ కేసులు పెట్ట మెత్తయి
 రాగానా వెళ్ళుతారు. ఒక కిక్కి భయం. మన వీళ్ళి ఎలాగైనా ప్రదర్శించాలి. ఎట్టుకొని
 కడ పోతే ఎప్పుడో అనే దిక్కం. ఎవీ మమ్మల్ని నుంచునో నడిపించింది. ఎలాగైతేనే
 చాలా మంది గ్రామస్థులు. యువకులు గూడా వచ్చారు. కాని అందరికీ ఒకటి ఆరు
 పోస్టు ఎట్టుకొని నిలబడటం ఎలా! చాలా మంది ఉడిగం. కలిగి పోతాం.
 ఎవరూ సహకరించలేదు. పైగా పెట్టి పొదుపు. ఎందుకీ నుండి దిక్కం తీస్తు -
 కున్నాం. అట్టుకొని వుద్ధరమే ఉన్నాం. నూడీ వల్లీ ఐదో రాలా! ఎలాగైతేనేను.
 మంత్రి గారి రాస్రాయ్ బయలు వెలికి. కావ్య బహుత్తరగా వస్తున్నాం. ఇదో
 ఇలాగైతే కాదు అని. వీటిలో ఉడి అంటుంది. అని దీన్ని వుద్ధరమే. వైదొంగ
 ఘోరమైతే తానూ. తట్టి ఒక ప్రక్క ఎట్టుకొని నిలబడ్డం. వెంటనే పోయారు వచ్చే
 ఎవరి ఉడిగం. నూ గ్రామస్థులీ రోడ్డు కావాలి. ఒక. చప్ప నూవవ ప్రయత్నం
 పోలి ఉన్నాం. ఎటువంటి అల్లర్లు చెయ్యలేదు. కానా ప్రదర్శించుకోండి అని
 వాళ్ళు అని సరికి రెండూనా దీన్ని ఘోరమైతే 30. అంటారు. అంత వరకు
 చెయ్యనిగా దీన్ని యువతలో ఘోరమైతే ఎట్టుకొని నిలబడ్డారు. అంటే వీర
 మారు కేంద్రం కైరం వచ్చింది. బహుత్తరంగా వెళ్ళున్న రాస్రాయ్. అని
 దీన్ని అభిషేకులీ మమ్మల్ని గమనిస్తూనే వెళ్ళుతారు. అలాగే నూ KTR గారు
 నూడో నిదానంగా మమ్మల్ని గమనిస్తూనే వెళ్ళారు. వాటి వెళ్ళారు గానీ
 ఏదీ అల్లర్లు కేరం. ఎండి అని అనిచన. కియతే KTR గారిని కలిసి
 మనం 'చక్కాను' ఐస్టిఫో మనం గ్రామస్థుల పని ఫోటోలు తుండి. కాబట్టి, మల్ల
 అన్ని ఘోరమైతే నెంట్లో వేసుకుని గవర్నరు బయలు వెలికి. అంటే
 "వెళ్ళిపోయిన లీగ్ కాలి తొలివట్టు" లీగ్ గా మంత్రి గారు. మూర్ఖ
 మధ్యలో వుంటే ఎట్లు చక్కా కేరం పోలి భూమి శ్రేణి ప్రాణం అనిచన చెయ్యారు.
 మన అందరి తోగా తొలివట్టు. అట్టికి చేరుకున్నాం. ఐస్టిఫో

మంత్రి నాకు లైసెన్స్ వాటిని కదా' 69 మల్కా జ్యూరీలు చాత్రులు ఒక
 లైసెన్స్ నిచ్చారు. వ్యవస్థిత అవ్వాలి భయపడలేదు. పట్టె అతను యితర వచ్చారు.
 అది చూసిన నాయకుల వారికి క్రమం వింగుతున్నారు. ఎప్పుడప్పుడూ అని కారవని -
 యుక్త KTR గార్ని అత చక్కలు చూడాలి సింక్సిటికి మూడు వీరు ఆయన.
 మూడవ స్థానాల్లో అక్కడ లోడ్లను నిలబడ్డారు. మల్కా వ్యవస్థ ఏంటి మీ -
 సమస్య. అని అడగినానే కేండ్లంట్ బలం వచ్చింది. సారీ మా కుటుంబం ఎక్కడ
 గార్ని 10 వెల్వ వారికి 1.2 km. ఎ కెండు కని ఎన్ ప్రయత్నం చేశారు. కని
 మూడు థాం లోడ్ల కాలం అనే కెం, కెంకానీ మిలండ్. కుంటి వారు అడగినానే
 క్రింద వచ్చేసింది మా ప్రయత్నం ఫలంపై అని. మేం ముందే (కీవర్ గానీ)
 ద్వారా మంత్రి నాకు ఎదురుగా వచ్చే అవకాశం వచ్చి లోడ్లను సంబంధించిన
 అడ్మినిస్ట్రేషన్ వ్యవస్థ అని ముందే ప్రావి వెల్వలను. మంత్రి నాకు అడగడం -
 మేం అలస్యం. వెంటనే ఆ వెల్వల వచ్చారు. ఎంటి మీ సమస్య అవకాశం
 సారీ మాకు గ్రామం థాం లోడ్ల కాలం చాలా సె... లనుండి కుండు
 ప్రయత్నం చేస్తూనే ద్వారా కని మా కెం కెంకానీ దుండ్ అని
 అన్యం. నాకు వెల్వల తీసు కున్నారు. కురియం మాకు కెండ్ వచ్చారు.
 మీ యేం లోడ్ల వారు ఆరంభించిన ప్రాసిడింగ్ వస్తూ మీరు గుడి
 నాన్ వచ్చే వస్తూ అని అంటే చెప్పారు. చాలా బిజీ ఎర్స్
 అంత మార్గం చెప్పండి కురియం మాకు ఎక్కడ మేం జోబ్, కుంటి
 మా ప్రయత్నం ఫలంపై. వారు ఆరంభించిన మా గ్రామం అంటారు.
 ఎక్కడ మాకు గ్రామం థాం లోడ్ల మంత్రిని చాత్రులు. అటు అలా
 ఎప్పుడ లాగి అధికారుల నాయకుల కిరె మెంట్ గానీ మా గ్రామం
 థాం లోడ్ల వారు. ఇది ఈ విధంగా సాధించాలి.



కొట్టుకోసం పోరాడిన క్రామస్థులు
తలనగణ వచ్చిన తరువాత మా కోరిక
కొట్టువేసారు.

ANNEXURE
G.O.RT.No. 02, PR&RD (PROGS II) DEPT. DT: 2-2-2018.

Sl. No	District	Mandal	Name of the work	Length in Kms	Est. cost Rs in lakhs	Category
1	Jogulamba Gadwal	Alampur	Kasipur ZP road to Singavaram	3.90	195.00	Plain
2	Jogulamba Gadwal	Alampur	Pudur R&B road to Jakkalapad via Sultanpur	9.20	460.00	Plain
3	Jogulamba Gadwal	leeja	ZP BT road to Keshvaram	2.50	112.00	Plain
4	Jogulamba Gadwal	leeja	R&B Road to Pardipur to Jaddoddi	3.50	160.00	Plain
5	Jogulamba Gadwal	Itikyala	Peddadine to Shivanampally	2.50	150.00	Plain
6	Jogulamba Gadwal	Itikyala	R&B road to Sasanol	0.40	25.00	Plain
7	Jogulamba Gadwal	Itikyala	Gopaldinne road to R&B road	3.00	170.00	Plain
8	Jogulamba Gadwal	Itikyala	Munagala to Itikyala R&B road	1.00	45.00	Plain
9	Jogulamba Gadwal	Manopad	Raichur R&B road(Kakuntla) to A. Burdipad.	0.85	44.00	Plain
10	Jogulamba Gadwal	Manopad	R&B road to Chinnu polhulapad	0.80	40.00	Plain
11	Jogulamba Gadwal	Manopad	Road from Jakkapur to Chandur	2.88	144.00	Plain
12	Jogulamba Gadwal	Undavellu	Pragatur to Seripally	2.00	100.00	Plain
13	Jogulamba Gadwal	Undavellu	Undavelly to Ch Amudalpad	2.71	138.00	Plain
14	Jogulamba Gadwal	Ghattu	Providing BT on R/F ZP road to Lingapur in Lingapuram Village	2.30	105.00	Plain
15	Jogulamba Gadwal	Gadwal	Providing BT on R/F road to Basvacheruvu in Basvacheruvu village	2.00	90.00	Plain
16	Jogulamba Gadwal	Dharur	Providing BT on R/F R&B road to Obulolipally in Obulolipally H/o Ryalampad Village	2.00	103.00	Plain
			Providing BT on			

గ్రామ ప్రజల వివరణ:-

మొత్తం గ్రామ ప్రజల సంఖ్య :- 1566

శ్రామాల ప్రజల సంఖ్య :- 800

గ్రామాల వ్రీల సంఖ్య :- 766

గ్రామాల మొత్తం ఓటర్ల సంఖ్య :- 884

వ్రీల ఓటర్ల సంఖ్య :- 445

ప్రజల ఓటర్ల సంఖ్య :- 439

గ్రామాల ఉన్న ఆరోగ్య / ప్రభుత్వ సౌకర్యాలు :-

→ అంగన్ వాడీ - పాఠశాలలు :- 1

→ భవన కార్యకర్తలు :- 2

→ జనన మరణాల నమోదు కార్యాలయం :- 1

→ 1 నుండి 5 వరకు ప్రభుత్వ పాఠశాలలు :- 1

→ ఆట మైదానాలు :- 1

→ రైతు కౌనుగల కేంద్రం :- 1

→ పబ్లిక్ ప్రకృతి వనము :- 1

→ సామాజిక కేంద్రం :- 1 (ప్రభుత్వం ఇంకా కట్టిన స్థలం కలిగి ఉంది)

→ గ్రామ ముఖ్యాధికారి :- 1

⇒ ఈ సమాచారం క్రింది పేజీలలో మా తల్లిదండ్రులు, వయోవృద్ధులు, గ్రామ సర్పంచ్ మరియు గ్రామ ప్రజలకు ద్వారా సేకరించడమయ్యింది.