

M.A.L.D. Govt. Degree & pg College,

Gadwal – 509125,

Jogulamba Gadwal Dist., Telangana State

NAAC Re-accredited with “B++” Grade, Affiliated to Palamuru University



మన ఊరు-మన చరిత్ర

MY VILLAGE : GUDDEM MANDAL : DAROOR DISTRICT : Gadwal  
DODDI

**STUDENT STUDY PROJECT 2022-23**

SUBMITTED TO

TELANGANA SAHITYA ACADEMY, HYDERABAD

&

COMMISSIONER OF COLLEGIATE EDUCATION, HYDERABAD

**SUBMITTED BY:**

S.No	Name of the Student	Roll No:	Group
1.	M. Vincela	20033024445035	BSC [BZC] 3 <sup>rd</sup> year

SUPERVISOR : M.B. Kavi

M.B. Kavi  
Sri. J. Bikya Naik

Sri. J. Bikya Naik

(College Coordinator)

Sri. M H Nagabhusanam

(Dist Coordinator)

Principal

Dr.D. Sreepathi Naidu, M.A, B.Ed, Ph.D.,

MALD GROUP DEGREE

JOGILUMBA GRADUAL DIST

ప్రాజెక్ట్ వర్క్

మన దేశం - మన చరిత్ర

గుండెబిడ్డి

నామ : యం. వినిల

ఫో.నెం : 90033024445035

కూర్స్ : Bsc [Bzc] 3<sup>rd</sup> yr.

గ్రామ సంబంధ కార్యకర్తల కార్యాలయము

వైద్యారాజు వ్రాసినట్లు.

కొంగువేటి వద్ది ము. సుబ్రహ్మణ్యం శాంతి నగరం గుడెల.

వైద్యారాజు వ్రాసినట్లు.

వైద్యులు

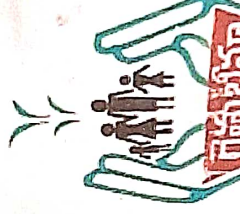
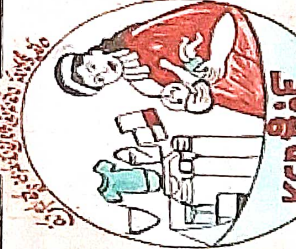
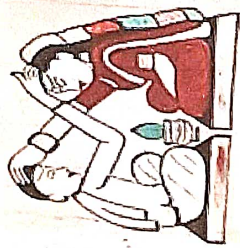
1. వైద్యులు

2. వైద్యులు

3. వైద్యులు

4. వైద్యులు

వైద్యులు : ము. సుబ్రహ్మణ్యం



రఘుబంధు



# గుడ్డంబొడ్డి

## - రెవిన్యూ గ్రామం



ప్రియదర్శిని జూరాల ప్రాజెక్టు

రాష్ట్రం

తెలంగాణ

జిల్లా

జగితలూరు గద్వాల

మండలం

ధీరూర్

చేబుట్ట

- సర్పంచి

రాధు రెడ్డి

జనాభా

2132

మొత్తం

2132

పురుషుల సంఖ్య

1000

స్త్రీల సంఖ్య

1132

గృహాల సంఖ్య

152

పిన్ కోడ్

509 125

గుడ్డం దొడ్డి గామ చరిత్ర

అలంగాణ రాష్ట్రంలో వెనుకబడిన ఒక చిన్న ఊరి కథ. పూర్వం ఈ గామం ఉప్పేరి నియోజకవర్గంలో వుండేది. అంటే ఉప్పేరికి రాజులున వారు సర్వీస్ హౌస్ మియ. ఈయన ఉప్పేరికి గవర్నల్ రాజు అయిన నామనాది రాజు వై పోరాటకి వెళ్ళడు. అలా వెళ్లడం వల్లన ఉప్పేరు గామ యజులు - అల బయపడ్డే. ఆ ప్రాంతం వదిలి పచ్చేరు. అలా పచ్చేరున యజులు కొన్ని ప్రాంతాలకు వెళ్ళి నివసం వుండే వారు. అంటే అలా పచ్చేరున యజులను - ఉక్కడ వుండే రాజు చాలా హింసించేవాడు అంటే. ప్రజల పన్ను కట్టకుంటే వారి అలనాలలు తీసేవాడు అంటే. చాలా మంది యజులు ఈయన పెట్టే నియమాల చూసి బయపడేవారట. రాజు గారి పాలన అడదిడంగవుయి అనే వారట.

ఒక్కనోజు వేరే ప్రాంతం యజులు పచ్చే ఈ ఊరు వేరు వీరిటి అంటే ఉక్కడ వున్న యజులు అడదిడ మైన వురు అనే వారు. మిదుకు అలా అంటున్నారు అని అడిగితే మా రాజు అడదిడంగ వరిపాలన అంటే కొబ్బి మా వురికి ఆ వేరు వచ్చింది అని చెప్పారు. ఉక్కడ వున్న ఒక్క వ్యక్తి కి నోరు తిరగ లేదు "ఉడ్డం దొడ్డి" అని అంటే "గుడ్డం దొడ్డి" అని పిలిచాడు.

అలా మా ఊరికి గుడ్డం దొడ్డి అనే వేరు వచ్చింది. అని గామ యజులు అన్నారు.

గుడ్డందొడ్డి గామం



ಬೆನಾಭಾ ವಿವರాలు

ಫುರುಷರು -1047	ವೃದ್ಧಾಪ್ಯ ಕುಲಾಃ : ಫುರುಷರು -150
ಸ್ತ್ರೀಯರು -1085	ಸ್ತ್ರೀಯರು -220
ಮೊತ್ತಂ -2132	ಮೊತ್ತಂ -370
ರೈತರು : ಫುರುಷರು -150	ರೈತರು ಕುಲಾಃ : ಫುರುಷರು 74
ಸ್ತ್ರೀಯರು -258	ಸ್ತ್ರೀಯರು -102
ಮೊತ್ತಂ -408	ಮೊತ್ತಂ -176
ಊರರ ವನಿಹಾರು : ಫುರುಷರು -182	ಕಾಠ್ಮೀಕುಲು : ಫುರುಷರು -54
ಸ್ತ್ರೀಯರು -350	ಸ್ತ್ರೀಯರು -85
ಮೊತ್ತಂ -532	ಮೊತ್ತಂ -139
ಅಕ್ಷರಾಸ್ತ್ರೀಯರು : ಫುರುಷರು -1082	ನಿರಕ್ಷರಾಸ್ತ್ರೀಯರು : ಫುರುಷರು -480
ಸ್ತ್ರೀಯರು -514	ಸ್ತ್ರೀಯರು -1184
ಮೊತ್ತಂ -1,596	ಮೊತ್ತಂ -1,664
ಅಕ್ಷರಾಸ್ತ್ರೀಯರ ಸಂಖ್ಯೆ	

ಮೊತ್ತಂ ರೆಪ್ಪನ್ ಕಾರ್ಡುಲು : 553

ತೆಲ್ಲ ಕಾರ್ಡುಲು : 33

ಗುಲಾಬಿ ಕಾರ್ಡುಲು : ತೆವು

ಶಾಸುನೆಟಿ ವಸತಿ

ಬುವರ್ ಹಾಡ್ ಟಾನ್ಸಿಂಕುಲು [60,000 ಲಿ.]

ತೆಲಿ ವಸತಿ : 4 ವನಿ ತೆಸುನ್ಯಾಯ.

10 ಯಾಟಾರು ವನಿ ತೆಸುನ್ಯಾಯ.

గ్రామంలో పుటర్ హార్వ్ మొత్తం - 2300

స్త్రీలు - 1148

పురుషులు - 552

వృద్ధులు - 347

యవకుల - 253

కుటుంబం - బెనాభా

కుటుంబం	కుటుంబం	బెనాభా
కొరికటిక	3	12
రెడ్డి	7	52
వడ్డం	6	30
కురువోలు	66	980
బోయియల	48	600
కోనుపాటి	2	8
చెన్నయ్య	45	360
చాకలూరి	3	18
తెలుగోలు	1	5
పెరుకలూరి	5	22
దాసరి	12	45
మొత్తం	198	2132



ವಿದ್ಯೆ

ಗುಡ್ಡಂವಾಡ್ಡಿ ಗಾಮಂನಿ ದುಳುತ್ವಿ ಯಾರಸಾಲ ರಂಡವ ಸರ್ಪುಂಕ್ - ಅಯನ ರವಿ ಗಾರು ಯಾರಂಭಂ ಪೆಸಾರು. ಮೊದಲಿ ಯಾಡು ಗದುಲನಿ ಯಾಥಮಿಕ್ ಯಾರಸಾಲ ನಿರೀಂತಾರು. ಅಂದುನಿ 1 ನುಂವಿ 5 ಅರಗಲು ನಡಿ-ಯಾಯ. ಅಪ್ಪಟೆನಿ 50 ಮುಂದಿ ವಿದ್ಯಾರ್ಥಿಲು ಹಂದೆವಾರು.

ಮೊದಲ್ಯಿ ಯಾರಸಾಲ ನಾಕರ್ದಂ ಲೆಕ - ಅಪ್ಪಟೆನಿ ಗಾಮು ಯಾಯಾಲೆ ಕರ್ದಲಯಂನಿ ಯಾರಸಾಲನು ನಡಿವೆವಾರು. ವಾನಿ ಅರುವಾಳ ಕೊಲೆ ಕಾಲಾಚೆ ಕೊತ್ತಿ ಯಾರಸಾಲ ನಿರೀಂತ ವೆನುಕ್ ಪಾಲಾ ಮುಂದಿ ಕ್ರೈಯೆಂವಿ. ಗಾಮು ಪೆದ್ದೆಲು ಯುವತುಲು ಪಟ್ಟೆದಲನಿ ಅಣಿಯಿ ಅಪ್ಪುಡು ಅನುಕರ್ಮಿನೆ ಕಾರ್ಪನ್ ಫುಂಡೆನು ಸುರುಕೊರಿಯಾರು. ಯಾಥಮಿಕ್ ಯಾರಸಾಲ ಕೊತ್ತಿಗಾ ನಿರೀಂತನೆ ಭವನಾಲನಿ ಅರಗಲು ನಿರ್ಮಿಂವಾರು.

ಯಾರಸಾಲಲ್ಯಿ ಗಾಮು ವಿದ್ಯಾರ್ಥಿಲು ವಿವರಾಲ

ಯಾರಸಾಲ ವೆರು	ಅರಗಲು	ಬಾಲರು	ಬಾಲಕು	ಮೊತ್ತಂ
ಯಾಥಮಿಕ್ ಯಾರಸಾಲ	1-5	68	79	147

ಅಲಾಗೆ ಇದೆ ಕಾಕುಂಡಾ ಗುಡ್ಡಂವಾಡ್ಡಿ ಗಾಮಂನಿ ಅಣಿ ಬಯಲ ಕಸ್ತೂರ್ಪಾಗಾಂಥಿ ಬಾಲಕಲ ಯಾರಸಾಲ ಕೂಡಾ ವುಂದಿ. ಅಕ್ಕಿಡ ಕೂಡಾ ಪಾಲಾ ಮುಂದಿ ಬಾಲಕಲು ಪೆದುವೆವಾರು. ಅ ಯಾರಸಾಲ ಪಾಲಾ ಯಾರಿಸುಂಭಂಗಾ ವುಂದಿ. ಅಲಾಗೆ ಬಾಲಕಲು ವೆಕ್ಕುವ ಸ್ಥಾಯಿನಿ ವುನ್ನೆರು.

ಅಲಾಗೆ ಅಕ್ಕಿಡ ನುಲನುಂಗಾ ಜಾನಿಯರ್ ಕಳಾಸಾಲ ಯಾರಂಭವುಂದಿ ಯೆಸ್ತುನಾಣಿ ಕೆಳಲು ವಿಭಾಗಾಣಿ ಸಂಬಂಧಿಯನಿ ಕೊರುಲು ಮಾಲಮೆ ನಡುಸ್ತುನ್ವಾಯ. 10 ವೆಕರಾಲ ಸ್ಥಳು ಯಿ ಯಾರಸಾಲ ಅಲಾಗೆ ಬಾಲಕಲ ಜಾನಿಯರ್ ಕಳಾಸಾಲ ನಡುವೆವಾರು.

### ವೃದ್ಧಿ

ಗಾಮೀನಿ ವೃದ್ಧಿ ಸಾಕರ್ಯ ಲೆಡು, ಗಾಮೀನಿ ಎ ಪ್ರೇವೆಟು ವೃದ್ಧಿ ಸಾಕರ್ಯಲು ನ್ನಾಯ. ಎಮ್ಬಚೆಯೆನ್ ಕಾಕುಂಡಾ ಇಲರ ಡಿಗ್ರಿ - ವಡಿವಿನ ಡಾಕ್ಟರು ಇಡ್ಡರು ಂನ್ನಾರು.

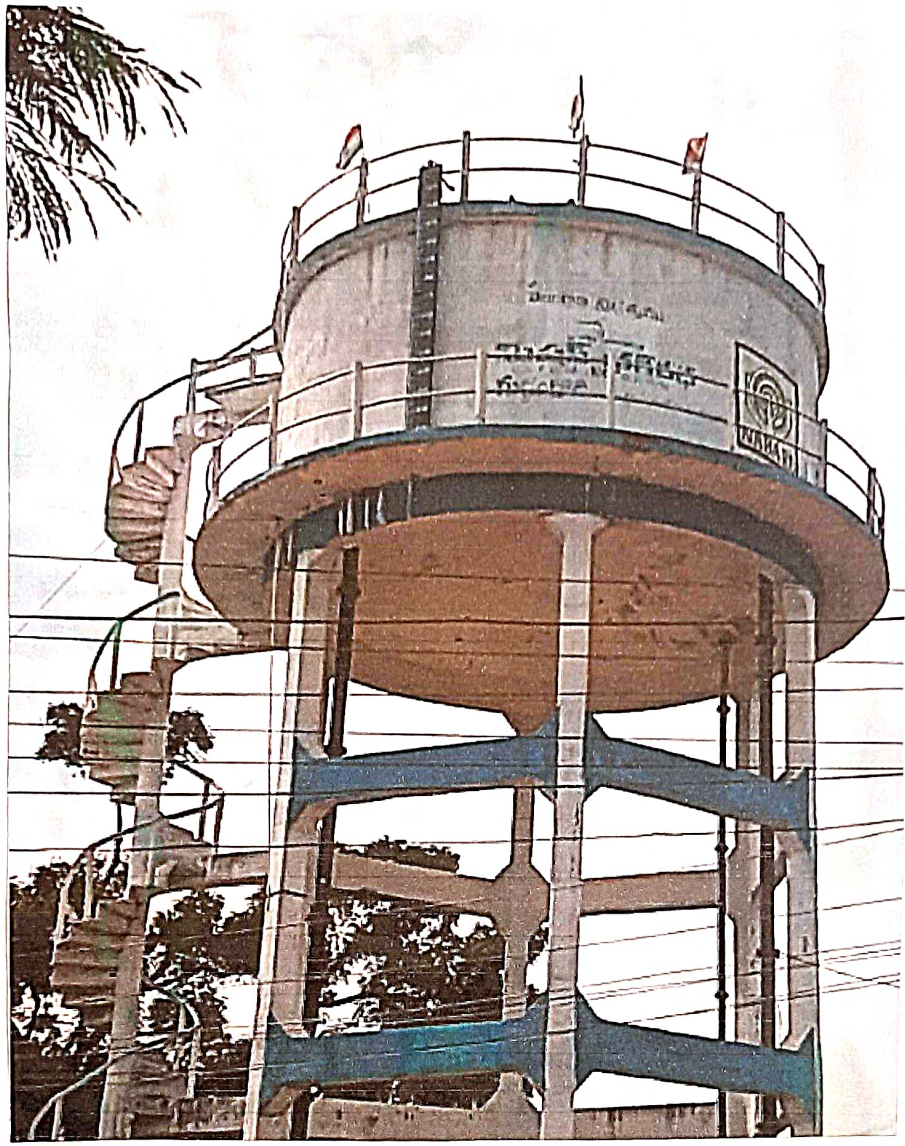
ಯೆಚುಲ್ವಿ ವೃದ್ಧಿ ಸಾಕರ್ಯಂ ಕೊಪು ಥರೂರ್ ಮಂಡಲಂ ಂನ್ನು ಬಕ ಯಾಥಮಿಕ್ ಆರ್ಕಿಸ್ ಕೆಂಡುಲಿ ಬಕ ಡಾಕ್ಟರು, 8 ಮಂಡಿ ಯಾರಾಮಡಿಕೆಲ್ ಸೆಬ್ಬಂಡಿ ಂನ್ನಾರು. ಬಕ ಯಾಥಮಿಕ್ ಆರ್ಕಿಸ್ ಂಪ ಕೆಂಡುಲಿ ಡಾಕ್ಟರು ಲೆರು. ಬಕರು ಯಾರಾಮ-ಡಿಕೆಲ್ ಸೆಬ್ಬಂಡಿ ಂನ್ನಾರು. ಸಮೆಪ ಸಾಮಾಜಿಕ ಆರ್ಕಿಸ್ ಕೆಂಡಂ ಗಾಮೀನಿ ನುಡಿ 5 ನುಂಡಿ 10 ಕಿ.ಮಿ. ದುರಂಲಿ ಯುಂಡಿ. ಯೆಲ್ವಾಯ್ತಾಯ ಶೆಷ್ಠ ಇನುಮಲಿ, ಡಿಸ್ಪೆನ್ಸರಿ, ಪೆಸು ವೃದ್ಧಿಶಾಲ, ಸುಚಾರ ವೃದ್ಧಿಶಾಲ, ಕುಟುಂಬ ಉಂತ್ರೇಮ ಕೆಂಡಂ ಗಾಮೀನಿ ನುಡಿ 5 ನುಂಡಿ 10. ಕಿ.ಮಿ. ದುರಂಲಿ ಂನ್ನಾಯ. ಮಾಲಾ ನೆಣು ಸಂರಕ್ಷಣೆ ಕೆಂಡಂ, ಟಿ.ಬಿ ವೃದ್ಧಿಶಾಲ ಗಾಮೀನಿ ನುಡಿ 10 ಕಿ.ಮಿ. ಕಂಟಿ ಎಕ್ಕುವ ದುರಂಲಿ ಂನ್ನಾಯ.

### ಕೊಡು ಸಾಕರ್ಯಲ

ಗುಡ್ಡೆಂಡೆ ನುಂಪ ಯೆಥಾನ ರುಡಾರ್ಲನು ಪಟ್ಟಣಾಲನು ಕಲಿವೆ ಕೊಡು ಲೆವು. ಕೊಡು ಸಾಕರ್ಯಂ ಬಾಗಾ ಲೆಕ ಯೊಮೆಂ ಕೂಡಾ ಗಾಮೀನಿ ಭಿವುಡ್ಡಿ ಅಡ್ಡುಕೆಗಾ ಮಾರಿಡಿ ಲುಾರ್ಬುಡಿನೆ ಖೆವು ದುರೂರ್ ಮಂಡಲು ನುಂಪ ಕೊಡು ಯೆನೆ ಯೆಥಾನ ರುಡಾರ್ಲನು ಕಲುವುಂಡಿ. ಅಲಾಗಿ ಸಮೆಪ ಗಾಮೀನು ಕೂಡಾ ಎಂಚಿ ಅಭಿವುಡ್ಡಿ ಚೆಂಡುಲಾಯನಿ ಗಾಮೀನುಲು ಮುಕ್ತ ಕುರಂಲಿ ಕೊಡುನುರು.

ಕರಿ ಕೊಡುಪಲ್ಲ ರವಾಣಾ ಸಾಕರ್ಯಲು ಪೆರೆಗಂಡಂಚಿ ಯೆಡು ಈ ಯೋಲಂಚಿ ಯೆಚುಲ ರಾಕ, ಯೊಕ್ರಲ ಪೆರಿಗಿ ಯಾಸಾರ, ಯೊಥಿ ಅವಕಾಶಾಲ ಯೆರುನುಡಲಾಯ ಅಂಚಿ ಗಾಕ ಯೆಸೆಥೆ ವುಣ್ಣು ಕ್ಕೆಲಾಲ ವೆಳ್ಳೆವಾರಿಕೆ ಕೂಡಾ ಸಾಕರ್ಯಂಗಾ ಂಡುಂಡಿ.

# అగునీరు



గామంలో కుళాయిల ద్వారా రక్షిత మంచినీటి సరఫరా జరుగుతుంది. అలాగే గ్రామం ద్వారా కూడా మంచినీటి సరఫరా జరుగుతుంది. అలాగే గ్రామంలో విద్యుత్ పంపుల ద్వారా నీరు అందుతుంది. అవి కాకుండా బోరుబావుల ద్వారా కొంత వరకు విద్యుత్ పంపుల ద్వారా నీరు అందుతుంది. చెరువు ద్వారా కూడా గ్రామంలో అగునీరు లభిస్తుంది.

\* ఇలా చాలా విధాలుగా గుడ్డెంట్ల ద్వారా మంచినీటి సరఫరా కు క్రోడం లేదు.

ఉల్పత్తి

సుడ్రెండొడ్డి ఈ కింది వస్తువులు ఉల్పత్తి - అవుతాయి.

యథాన పంటలు

వరి, పత్తి ఇవి యథాన పంటలు సుడ్రెండొడ్డి గ్రామంలో ఇవి ఎక్కువగా ఉల్పత్తి అవుతాయి. సుడ్రెండొడ్డి గ్రామంలో 1980 ఎకరాల వ్యవసాయ యోగ్యమైన భూమి ఉంది. కాని అన్ని రకాల పంటల కింద ఉన్న భూమి కేవలం 78 ఎకరాలే. విగతావస్థ బీడు భూమిలే

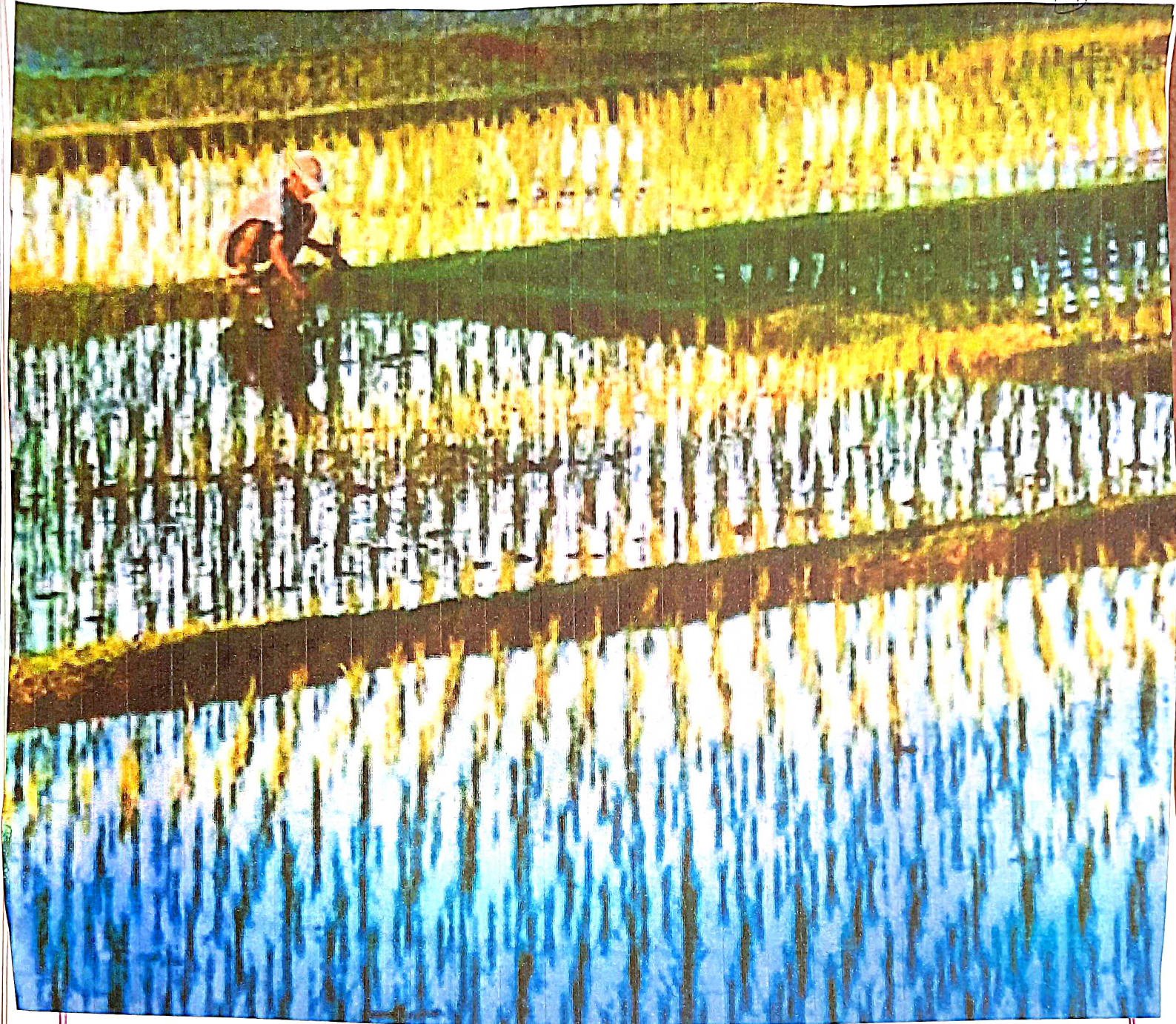
మీ గ్రామంలో రెండు రకాల పంటలు పండిస్తారు. 1) ఆహార పంటలు - ఊ: వరి 2) వాణిజ్య పంటలు - ఊ: పత్తి. యెడటి 3 కం పంటలలో రైతులు ఆహార - ఉపసరాలు, వాణిజ్య పంటలలో ఉబ్బు ఉపసరాలలో తీర్చుకుంటారు.

గతంలో రైతులు వరి, మిరపా, పల్ల, యల్పి, చెబ్బర యెటి పంటలు పండించేవారు. చాలా మంది రైతులు ఇప్పటి వరకైనా కేవలం వరి, పత్తి మిరుప పంటలు పండిస్తున్నారు.

1) వరి

ఇది గ్రామంలో యథాన పంట. ఉల్పత్తి వరి పంట నాట్లనే పద్ధతిలో కాదు అంట. నాగలిలో దున్ని పొలములో వడ్లు చుల్లెవారు. వర్షాలకు అవి మెలకెత్తిన తరువాత కొరికిలో అచ్చి కలుపు తీసేవారు. ఇలాంటి పొలాలను "వట్టివరి" అనేవారు. నాలుగు పద్ధతిలో యాడు భద్రుని క విధానం వల్ల వరి దిగుబడి క్రమంగా పెరిగింది. ఈ పంటను ఆయకట్టు భూముల్లోనే ఎక్కువగా సాగు చేసేవారు. కాని ఇప్పుడు ఖమ్మ భూముల్లో ఆయకట్టు భూములలోను నీరు ఎక్కువగా అందుబాటులో ఉన్న చోట్లలో రైతులు వరి సాగు చేస్తున్నారు. 2600 క్వీంటళ్ళ వరి థాన్సరి పండుతుంది

\*"వరికి క్వీంటాలుకు రూ. 12500 థర ఉంటేనే రైతుకు గిట్టుబాటు అవుతుంది" గ్రామ పెద్దలు అన్నారు.



2) పత్తి

ఈయింటి రెండవ యధాన పంట పత్తి. ఈ పంట 750 ఏకరాల్ని పండిస్తారు. ఈ పత్తి పంటను ప్రాక్టర్ లేదా ఎడ్లు గిసిన స్పీడ్ ట్రాక్ లేదా డబ్బింగ్ య్షా విత్తుతారు. సింథెటిక్ చెసిన అంతరంతి చేతితో గింజు పోయడం సాధారణంగా వర్షధార అంతరంతి ముఖ్యంగా హ్యాబ్జిడ్ల కోసం ఆదరించబడుతుంది. ఈ వ్యవస్థ సరైన య్షాంట్ స్టాండ్, ఏకరీతి బ్ల్యాం- తిని నిర్ధారిస్తుంది మరియు విత్తనాలను కూడా ఆదా చేస్తుంది. పత్తి పంట స్థానికంగా శాశ్వత యొక్క కానీ ఈ రీజన్లో మేము దానిని వాణ్ణికంగా పండిస్తున్నాము



ಈ ಹಿಂಟೆ ವಸಂತಕಾಲంలో ವಿಶ್ವನಾಳನು ವಿಶ್ವಲಾಬ. ಸಿರದ್ವಯವುಳಿ ಪತ್ರಿನ  
ಯದಿನ್ತಾರ ಅರಿ ಪಯ್ಪಾರು.

\* ಗುಡ್ಡಂಜೊಡ್ಡಿ ಗ್ರಾಮಂಳಿ ಹಿಂಟೆಗೆ ಯಾಧಾನ ಹಿಂಟೆಲ ಇವೆ.

\* ಎಕ್ಕುವ ಸಾಲಂ ಗ್ರಾಮಲ ಯಜಲ ಪಪುಳುನ್ತು ಯಿಪ್ಪಂ.

# గామ సరిహద్దులు

గుడ్డెంబొడ్డి గామానికి ఉత్తరాన వేమనవాలె, చింతరెవుల, దుక్కణాన  
పల్నాటిక యాంతు నెట్టెంబాడ యాజెక్టు స్టేజ్-2, పుచ్చిమాన  
మిన్నాపురం గామం వస్తుంది. అలాగే తుర్పు బైపు ధరూర్ గామాల  
సరిహద్దులుగా వున్నాయి.

# ఆరోగ్యం, పోషణ, దినోద నోకర్యాలు

గామంలో సమకృత బాల అభివృద్ధి పథకం, అంగన్ వాడీ కేంద్రం,  
ఇతర పోషకాహార కేంద్రాలు, ఆశా కార్యకర్త ఉన్నాయి. గామంలో  
ఆటల మైదానం కూడా ఉన్నాయి. గామంలో వార్తాపత్రిక పంపిణీ  
పరుగుతుంది. సీనిమా హాలు గామం నుండి 15 నుండి 20 కి.మీ.  
దూరంలో ఉంది.



ಸರ್ಕಾರೀ ಜೌಬಿಲಾ

1) ಶ್ರೀ ವೆಡ್ಡು ಸಲನ್ನ

2) ಒಣಿ ರವಿ

3) ಸುವರೇಡ್ಡಿ

4) ರಾಘು ರೇಡ್ಡಿ

ಗಲ ಸರ್ಕಾರೀ ಕಾಲಣಿ ಜಿರಿಗಿನ - ಚಿವುಡ್ಡಿ ಪನುಲು

1) ಒಣಿ ವೆಡ್ಡು ಸಲನ್ನ

- ಲಾಕುನಟಿ ಕ್ರಿಸಂ ಒಕಟಿ ಮಿನೆ ಟ್ವಾಂಕು ವಿಡ್ವಾಲು ಚೆಶಾರು.
- ವೆರು ಒಗಾಡು ಸಮಸ್ತೆಲ, ಯಾಡಾಲ ಪರಿಷ್ಕಾರಾಂತೆ ಏಕುವ ಕ್ರಿಯೆ ಚೆನಿನಟ್ಟು ತಲುಸ್ತುಂಡಿ.

2) ಒಣಿ ರವಿ

- ಯಾರಶಾಲನು ಕಟ್ಟಿಂ ಚಾರು.
- ಬಂಠಾಂಡಲ ನಿರಾಣಂ
- ಯಾರಶಾಲ ವೆಡ್ಡು ನಲ್ಲಾಲ ಫೈವ್‌ಲೆನ್ಸ್ ನಿರಾಣಂ.
- ಲಾಕುನಟಿ ಕ್ರಿಸಂ 2 ಚಿಲ್ಡಿ ನಿರಾಣಂ.
- ಒಗಾಡಾನಿತಿ ಪರಿಷ್ಕಾರ್ಸ್ ನಾಕರ್ವಂ.

3) ಸುವರೇಡ್ಡಿ

- 'ಸ್ವೀಜಲ ಧಾರ' ಪದಕಂ ಕಿಂಡ 40 ವೆಲ ಲೆಪ್ಪಿ ಸಿಲ್ವೆ ಟ್ವಾಂಕು ನಿರಾಣಂ.
- ರೂ|| 5 ಲಕ್ಷಲಣಿ ಸಿ.ಸಿ. ರೊಡ್ಡು ನಿರಾಣಂ.
- ಒಂಗ್‌ಯಾಡಿ, ಗಡುಲ ನಿರಾಣಂ.
- ರೂ|| 3.50 ಲಕ್ಷಲಣಿ ಬುಡಾರು ಪರುವು ವೆರಿದ ಕಾಲುವೆ ಫಾಲ್ಡಿ.
- ಕಿರಿಯನೆ ಚಾಲಾ ವೆರಕು ಒಗಾಡು ಸಮಸ್ತೆಲನು ಪರಿಷ್ಕಾರಿಂಚಾರು.



4) రాఘు రెడ్డి.

- యారశాల వద్ద మంచినీటి బావి తవ్వించారు.
- సామాజిక ఆటవీ పెంపకం.
- 140 వ్యక్తులకు మరుగుదొడ్లు నిర్మాణం.
- కొత్త రోడ్ల నిర్మాణం.
- రూ॥ 15 లక్షలతో యారశాల ఆదనపు గదుల మంజూరి కి కృషి చేశారు.
- చెత్త కుండలను విచ్చాటు చేశారు.
- రోడ్ల పక్కన కాలువను కట్టించారు.
- ఊరిలో చాలా వరకు ఆభివృద్ధి పనులు చేపట్టారు.
- గొర్రెల పంపిణీ చాలా వరకు పూర్తి చేశారు.

గాడు పంచాయతి యస్తుల కార్యపర్లం

క్ర.సం.	పేరు	పదవి
1.	శ్రీ రాఘు రెడ్డి	సర్పంచ్
2.	చన్నమేశాన్న	ఊస్పంచ్
3.	కుర్వ జెంగిలమల	య.ఎ.టి.సి
4.	భగవంతు	సభ్యులు
5.	జినార్థాన్	సభ్యులు
6.	చందలన్న	సభ్యులు
7.	కొటన్న	సభ్యులు
8.	నరసింహులు	సభ్యులు
9.	జేయమల	సభ్యురాలు

### గామాలి ఉత్సేక ఉండగ

గుడ్డెదొడ్డి గామాలి ఉత్సేకంగా బరివే ఉండగ 'ఉర్ల' ఉర్ల యెక్క  
అవ రోజు అల్లెల ఉత్సేకమైనది మిఠాయి పవిత్రమైనదిగా  
పరిగణించారు. అలాగే దీనిని 'ఫలే షరీఫ్' అంటారు. గుడ్డెదొడ్డి గామాలి  
ఉర్ల షరీఫ్ను అన్ని మఠాలకు చెందిన వారు సందర్శిస్తారు మరియు  
తెలికవారు స్ఫూర్తికి నిలువెత్తు స్మారక చిహ్నం.

కొందరు చెప్పిన ప్రకారం, ఇది సూఫీ సయిదల్ యెబనుద్దీన్  
చిస్తీఖానావేసెంజీ చిష్టియా సూఫీ కమి స్థాపకుడు) మరణించిన  
వాళ్ళ కోల్పోయాళ్ళ గుర్తుచేసుకుంటూ చేసిన ఉండగ అన్ని చెప్పారు.

ఈ ఉండగ మొదటి రోజు ఉర్లాలిని స్వామి వారికి గంధం అందిస్తారు  
నిర్వహించారు. ఉర్ల మొదటి రోజు ఉత్సేక అందిస్తారు చేస్తారు.  
ఉర్లాల సందర్భంగా మొదటి రోజు గంధం పూజ నిర్వహిస్తారు.  
స్వామివారి సమాధికి పుష్పాలంకరణ నిర్వహిస్తారు.

\* ఈ ఉండగు గుడ్డెదొడ్డి గామాలి ఉత్సేకంగా జరుపుకుంటారు.

### గామ రాజకీయాలు

ఇంకా లీ బరిగిన గామ పుణ్యాలు ఎన్నికలలో గుడ్డెదొడ్డి గామ  
సర్పంచ్ గా రామరెడ్డి గారు ఎన్నికయ్యారు. ఇతని కన్న ముందు  
గామ సర్పంచ్ గా సవరెడ్డి గారు పనిచేశారు.

వివిధ ఉపాధి, ఆభివృద్ధి పథకాలు

ద్రావిడ సంఘాలు : గామీణి మహిళా అకాడమి కోసం యభివృద్ధి చెప్పిన ఈ పథకంలో భాగంగా గుడ్లెండాడ్డిలో 6 గ్రామాల ఏర్పడ్డాయి. వాటిలో 72 మంది ఉస్త్రీల సభ్యులుగా ఉన్నారు. 5 గ్రామాలు చురుకుగా పనిచేస్తున్నాయి.

ఈ తొడుపు సంఘాల మహిళలు సేవాకార్యక్రమాలు కూడా నిర్వహిస్తున్నారు. "నిరుపేద కుటుంబాలలో ఎవరైన చనిపోయినప్పుడు, ఆపదలో ఉన్నప్పుడు వారికి బియ్యం గాక మంచి సానెటరీలు కూడా సాయం" చేస్తున్నట్లు తొడుపు సంఘాల మహిళలు అన్నారు.

2004 - 05 లో ఈ సంఘాలు చిన్న స్థాయి స్వయం సహాయక సంఘాలకు రూ. 2,27,000 ఋణాలకు రూ. 28,327 ఋణాలకు మద్దతు చేసింది.

ఇంకా గుంటల అవ్వకం :- గత రెండు సంవత్సరాల కరువు నివారణ చర్యలో భాగంగా ఇంకా గుంటల అవ్వకం చేపట్టింది. కరువులో రైతులను ఆదుకోవడం, భూగర్భ జలాల పెంపు ఈ పథకం ఉద్దేశం. అప్పటి గామ సర్పంచ్ సవరణ గారు ఆయన చారిత్రా ఆవిష్కరణగా మంజూరయ్యావి.

2003-2004 లో యారంభించిన ఇక్కడి ఘోషాంధ్ర నిర్మాణం రెండు సంవత్సరాల పాటు పోయింది.

ఉపాధి హామీ పథకం :- కేంద్ర, రాష్ట్ర యభివృద్ధి ఉమ్మడిగా చేపట్టిన ఈ పథకం 2006 - 07 సం||లో కూలకు 1031 పని దినముల కల్పించారు.

యాటికి 8 లక్షల 52 వేల రూపాలు ఖర్చు చేశారు. -తొలి జూబ్ కార్డులు యివ్వడం చేశారు. ఈ యధికంగా భాగంగా కూలీలు బండారు చేరువు వరకు కాలవను బాగు చేయడం, మొక్కలను నాటడం, ఇంకుడు గుంటల నిర్మాణం ఇలా యనుబ చేయట్టారు.

ఫింబిన్లు : గ్రామంలో వృద్ధులకు 163, బంటరి మహిళ 15, యింతువు లకు 50, వికలాంగులు 22. మొత్తం 250 మందికి ఫింబిన్లు చెల్లిస్తున్నారు. వారికి యస్తుతం యతి నెల 2016 రూపాలు యివ్వడం చేస్తున్నారు.

**యభివృద్ధి మందు వివిధ యతి పాదనలు**

> 1984 జూన్ 16న య్యుటి య్యుడి ఇండయదెన్ యభివృద్ధి కల్పికుల్ల నెట్టెంపాడు ఎత్తియోలల యధికం సర్వే కోసం జిల్లా సుబురు 270ని బాటి చేసింది. 5 వెళ్ళు అరుయాల ఈ యాజెక్టుల సర్వే కోసం నాలుగు డివిజన్లలో బక స్కెల్ కార్యాలయయాని ఏర్పాటు చేస్తూ ఇదేశాలు బాటి చేసింది.

> 1997 డిసెంబరులో సర్వే కోసం 50 లక్షల రూపాయలను మంజూరు చేసింది. రెండెండ్ల సర్వే చేసినా అరుయాల 1,271 కిల్లకు య్రాజెక్టు నివేదిక అయారయ్యింది. 25 టియెస్ల నీటిని ఎత్తియోసి 22 బెలకయ్యల నిల్వచేసి 50 వేల ఎకరాలకు సాగునీరు అందించడానికి య్రాపాదన యభివృద్ధినికే సమర్పించడం బరిగింది.



నెట్టెంపాడు య్రాజెక్టు స్టేజ్-2

3) 1999 ಜುಲೈನಲ್ಲಿ ಮೊದಲಿನ ದಿನ ಏನುಲಕ್ಕು 233.72 ಕೋಟಿಗು ಏರಿಕೆಯಾಗಿ ಅನುಮತಿಸಿ ಮಂಜೂರು ಮಾಡಿದ. ಅದೇ ಮುಖ್ಯಮಂತ್ರಿ ನಾರಾ ಚಂದ್ರಬಾಬು ನಾಯ್ಡು. 1999 ಜುಲೈ 5ನೇ ತಾರೀಖಿನಲ್ಲಿ ಏನುಲಕ್ಕು ಸಂಕುಸ್ತಾನ ಮಾಡಿದ.

4) 2002ನಲ್ಲಿ ತಾರೀಖಿನಲ್ಲಿ (ಏರಿಕೆಯಾಗುವ) ಪರಿಷತ್ತಿನ ಮೂಲ ಸ್ವರೂಪ ಏರಿಕೆಯಾಗುವ ಏರಿಕೆಯಾಗುವ ಏರಿಕೆಯಾಗುವ ಸಮಗ್ರ ನಿವೇದಿಸುವ ಅನುಮತಿಸಿ ಮಂಜೂರು ಮಾಡಿದ. 2002ನೇ ಅಗಸ್ಟಿನಲ್ಲಿ 2.5 ಲಕ್ಷ ಏರಿಕೆಯಾಗುವ ಅನುಮತಿಸಿ ಮಂಜೂರು ಮಾಡಿದ. 2002ನೇ ಅಗಸ್ಟಿನಲ್ಲಿ 2.5 ಲಕ್ಷ ಏರಿಕೆಯಾಗುವ ಅನುಮತಿಸಿ ಮಂಜೂರು ಮಾಡಿದ. 2002ನೇ ಅಗಸ್ಟಿನಲ್ಲಿ 2.5 ಲಕ್ಷ ಏರಿಕೆಯಾಗುವ ಅನುಮತಿಸಿ ಮಂಜೂರು ಮಾಡಿದ.

5) 2003ನೇ ಮೇ 4ನೇ 1500 ಕೋಟಿಗು ಬೆಲೆ ಸುಮಾರು 65ನೇ ಜಾರಿ ಮಾಡಿದ. ಟೆಂಡರ್ ಮೂಲಕ ಏರಿಕೆಯಾಗುವ.

6) 2003ನೇ ಡಿಸೆಂಬರ್ನಲ್ಲಿ ಏನುಲಕ್ಕು ಮಾರಾಟಕ್ಕೆ, ಕೆಲವು ಕಾಲ ಬಿಡಿಸಿ ಅನುಮತಿಸಿ ಮಂಜೂರು ಮಾಡಿದ.

7) 2005ನೇ ಫೆ. 15ನೇ ರಾಜೀನಾಮೆ ರದ್ದಿ ಮುಖ್ಯಮಂತ್ರಿ ಅನುಮತಿಸಿ ಮಂಜೂರು ಮಾಡಿದ. ಜಲಯಜ್ಞಿನಲ್ಲಿ ಭಾಗವಾಗಿ ತಾರೀಖಿನಲ್ಲಿ ಅನುಮತಿಸಿ ಮಂಜೂರು ಮಾಡಿದ. 2005ನೇ ಫೆ. 15ನೇ ರಾಜೀನಾಮೆ ರದ್ದಿ ಮುಖ್ಯಮಂತ್ರಿ ಅನುಮತಿಸಿ ಮಂಜೂರು ಮಾಡಿದ. 2005ನೇ ಫೆ. 15ನೇ ರಾಜೀನಾಮೆ ರದ್ದಿ ಮುಖ್ಯಮಂತ್ರಿ ಅನುಮತಿಸಿ ಮಂಜೂರು ಮಾಡಿದ.

8) ಅಂತಿಮ ಬೆಲೆಯಲ್ಲಿ ದ್ವಿಗುಣ 800 ಟೆಂಡರ್ನಲ್ಲಿ ವೆಡ್ಡು ಸುಮಾರು ನೆಲಿನಲ್ಲಿ ಅನುಮತಿಸಿ ಮಂಜೂರು ಮಾಡಿದ. 2006ನೇ ಅಗಸ್ಟಿನಲ್ಲಿ ಅನುಮತಿಸಿ ಮಂಜೂರು ಮಾಡಿದ. 2006ನೇ ಅಗಸ್ಟಿನಲ್ಲಿ ಅನುಮತಿಸಿ ಮಂಜೂರು ಮಾಡಿದ.

9) ಭೂಸೇವೆಯಲ್ಲಿ ಭೂಸೇವೆ ಅನುಮತಿಸಿ ಮಂಜೂರು ಮಾಡಿದ. ರೈಲ್ವೆ, ಕೆಲವು ತಾರೀಖಿನಲ್ಲಿ ಅನುಮತಿಸಿ ಮಂಜೂರು ಮಾಡಿದ. ಸುಮಾರು 2006ನೇ ಅಗಸ್ಟಿನಲ್ಲಿ ಅನುಮತಿಸಿ ಮಂಜೂರು ಮಾಡಿದ. 2006ನೇ ಅಗಸ್ಟಿನಲ್ಲಿ ಅನುಮತಿಸಿ ಮಂಜೂರು ಮಾಡಿದ.

2014 ವಾಕಾ ಕೂಡಾ ಈ ಯಾಜ್ಞಕ್ಕೆ ವಸೂಲು 50%. ಮಾಲಯ ಪ್ರಾಂತ್ಯದಲ್ಲಿ 2014 ವರು ಕಲ್ವಿಕುರಿ ನುಂಡಿ 13 ವೆಲ ಎಕರಾಲಕು ನಿರು-ಒಂದಿಡಿ.

10> ತೆಲಂಗಾಣ ರಾಷ್ಟ್ರಂ ವಿಶ್ವದಿನ ಉತ್ಸವ ಮುಖ್ಯಯುಂಲಿ ಕೆಸಿಆರ್ ಈ ಯಾಜ್ಞಕ್ಕೆನು ರುನಿಲಿಂವಗಾ, 2015 ಸೆಪ್ಟೆಂಬರು 20ನ ಕಲ್ವಿಕುರಿ ಯಾಜ್ಞಕ್ಕೆ ಕು ನೆಟಿ ಕೆಲಾಯುಂವಲನಿ 25 ಟಿಯಂಸಿಲನುಂಡಿ 40 ಟಿಯಂಸಿಲಕು ಹೊಯುತಾ ಜಿವಿ ನಂಬರು 141 ನಿ ಜಾರಿ ಚೆಸಿಂಡಿ.

11> 2016 ಲಿ ಯೆಭುಲ್ವಂ 4,896.24 ಕೊಟ್ಟು ಯಾಜ್ಞಕ್ಕೆ ವಸಿಯಾನಿ ಸವಿಯಿ ಭಿಾನಿಕುಣಕು 366.44 ಕೊಟ್ಟು-ಒವನಾ ವಿಲುವ ಚೆಸಾರು. ಭಾನಿಕುಣ ಕೊಯ ತೆಲಂಗಾಣ ಯೆಭುಲ್ವಂ ಎಕರಾಕು 5 ಲಕ್ಷಲ ರೂಯಾಯಲನಿ ಚಲ್ಲಿಯಂಡಿ.

12> ಆ ಉಯಾ ಯಾಜ್ಞಕ್ಕೆ ಯೆತ್ತಂ ಆಯಕಟ್ಟುನು 4 ಲಕ್ಷಲ ಎಕರಾಲಕು ಹೊಯುತಾ ಯೆಭುಲ್ವಂ 2017 ಸೆಪ್ಟೆಂಬರು 1ನ ಜಿವಿ ಜಾರಿ ಚೆಸಿಂಡಿ.

13> 2017 ಅಕ್ಟೋಬರು 15ವ ತೆದಿನ ರಾಷ್ಟ್ರ ನೆಟಿವಾರುಲ ಸಾಖಯುಲಿ ವೆರಿಕೆ ರಾವು ಚೆತುಲ ಮದುಗಾ ನೆಟಿನಿ ವಿಡುಡಲ ಚೆಸಾರು.

ಈ ಯಾಜ್ಞಕ್ಕೆ ಪ್ರಾಲ್ತಿ ಕಾವಡಾನಿಕಿ ಮೂಡು ದಸಾಬ್ಬಾಲಕು ವುಗಾ ಷ್ಟಿಯಿಡಿ.

**ಯಾಜ್ಞಕ್ಕೆ ಸ್ವರೂಯ**

ಈ ಯಾಜ್ಞಕ್ಕೆ ಕೆಂಡ ರೆಂಡು ಯೆಥಾನ ಬ್ಯಾಲೆನ್ಸಿಂಗ್ ರಿಜರ್ವಾಯರ್ಲನು, ನಾಲುಗು ಮಿನಿ ರಿಜರ್ವಾಯರ್ಲನು ವಿರ್ಪಾಟು ಚೆಸಾರು.

**ಯೆಥಾನ ಬೆಲಾಕೆಯಾಲ**

1. **ಸುಡ್ಡೆಂಪ್ಪಿ** ಬ್ಯಾಲೆನ್ಸಿಂಗ್ ರಿಜರ್ವಾಯರ್ : ದಿನಿನಿ ಥರೂರ್ ಯುಂಡಲಂಲಿನಿ ಸುಡ್ಡೆಂಪ್ಪಿ ಗಾಮು ದಗ್ಗಲ ವಿರ್ಪಾಟು ಚೆಸಾರು. ದಿನಿ ನೆಟಿ ನಿಲ್ವಿ ಸಾಯರ್ಲಿರ್ಲನು ಬಕ ಟಿ.ಯ.ಸಿ. ಇಕೆಡೆ ಯೆದಲೆ ಲಿಫ್ಟನು ವಿರ್ಪಾಟು ಚೆಸಾರು.

ಈ ರಿಜಿಸ್ಟ್ರಿಯರ್ ನೆಟಿ ಡ್ವಾರಾ 60 ವೇಲ ಎಕರಾಲಕು ಸಾಗುನೆಟಿನಿ  
ಉದಿಂ-ಬಾಲನಿ ಉಪನಾ.

2. **ರಾಸ್ಲಂಠಾಡು** ಬಾಸ್ಲೆನ್ಸಿಂಗ ರಿಜಿಸ್ಟ್ರಿಯರ್ : ಡಿನಿನಿ ಧರಾನ್ ಯುಡಲಯನಿ  
ರಾಸ್ಲಂಠಾಡು ಊಟುಂ ದಗ್ಗರ ಏರ್ಪಾಟು ಚೆನಾರು. ಡಿನಿ ನೆಟಿ ನಿಲ್ವಿಸಾಚ್ಚುಂ  
2.3 ಟಿ.ಎಂ.ಸಿ.ಲು. ಇತ್ಲೆಡು ರುಡುವ ಲಿಫ್ಟ್ ಡ್ವಾರಾ ರಿಜಿಸ್ಟ್ರಿಯರ್ ಲೆಕ್ಟಿ  
ನೆಟಿನಿ ಎಲ್ತೆಚೊಸ್ತಾರು. ಈ ರಿಜಿಸ್ಟ್ರಿಯರ್ ನೆಟಿ ಡ್ವಾರಾ 1,38,000  
ಎಕರಾಲಕು ಸಾಗುನೆಟಿನಿ ಉದಿಸ್ತಾರು. ಈ ರುಡು ರಿಜಿಸ್ಟ್ರಿಯರ್ಲೆ ಯುಧ್ನಿ  
ದವಾರಂ 8 ಕೆಲೊ ಮಟುಲ್ಲು.

**ಊಟುಂ ನುಂಚಿ ವಿವಿಧೆ ಪೊಡಾಲ್ಲ್ಯಾಕ್ತಿ ಎದಿಗಿನ ವಾರು**

ವುಲ್ತಿ ನಿಪುಣುಲು

- 1) ಗೊಪ್ಪನ್ ರೆಡ್ಡಿ, ಡಮುಖ ವೈದ್ಯಕಿಡು (Paediatrician)
- 2) ಲಕ್ಷ್ಮೀ ಡಸನ್ಸು, ಡಮುಖ ವೈದ್ಯಕಿರಾಲ (Gynecologist)

**ಡಮುಖ್ಯ ಓದೊಗುಲ**

ಕ್ರ.ಸು	ಪೆರು	ಓದೊಗು	ಕುಲಂ
1.	ನಿವನ್ನು	ಸೆಕರೆಟರಿ	ಕುರ್ಬಿ
2.	ಸುಂದರ್ಜನ್	ಟೆಚರ್	ಯ.ಸಿ
3.	ರಾಂಚಂದ್ರಯ್ಯ	ಟೆಚರ್	ಕುರ್ಬಿ
4.	ನರಸಯ್ಯ	ಟೆಚರ್	ಕುರ್ಬಿ
5.	ರಮ್ಯೆ	ಸೆಕರೆಟರಿ	ಕಾಪು

ವಿಜ್ಞಾನ - ಚಾರಿತ್ರಿಕ ಬಾಹ್ಯ

ಗಾಂಧೀಜಿಯವರ ಸರಿಯಾದ ನಿರೀಕ್ಷೆ ಮತ್ತು ಸಂಘಟನಾ ವ್ಯವಸ್ಥೆಯಿಂದಾಗಿ ಕೇವಲ 7 ಗಂಟೆಗಳ ಯಾತ್ರೆ ವ್ಯವಸಾಯಾನಿತ್, 10 ಗಂಟೆಗಳ ಯಾತ್ರೆ ವಾಣಿಜ್ಯ-ಹವನಗಳ ಕ್ರಿಯೆ ಕೂಡಾ ವಿಜ್ಞಾನ ಸಂಘಟನಾ ವ್ಯವಸ್ಥೆಯಿಂದ.

ಗಾಂಧೀಜಿಯವರಿಗೆ ಕರಿಯಾ ರಾಜ್ಯ ಮತ್ತು ಮೊಟ ಬಾಹ್ಯ, ರಾಜ್ಯ ಬಾಹ್ಯ ಅಥವಾ ಅಲ್ಪಾಯು ಸೆರೆ-ಹೆಂಡಿಯಾಗಿತ್ತು. ಅಷ್ಟೇನೂ ಗಾಂಧೀಜಿಯವರ 2 ಬಾಹ್ಯಗಳ ಹಿಂದಿರುಗಿ. 'ಬಾಹ್ಯ' ಅಥವಾ ಹವನವನ್ನು ಹೇಗೆ ಮಾಡುವುದು ಅಲ್ಲಿಯವರೆಗೆ ಗಾಂಧೀಜಿಯವರ ಬಾಹ್ಯ ಸುಂದರ ನೆರೆ ಅಂತಹವರು. ಹವನವನ್ನು ಮಾಡುವುದು ಅಷ್ಟೇನೂ ಅಷ್ಟೇನೂ ಸುಂದರ ನೆರೆ ಅಂತಹವರು. ಹವನವನ್ನು ಮಾಡುವುದು ಅಷ್ಟೇನೂ ಅಷ್ಟೇನೂ ಸುಂದರ ನೆರೆ ಅಂತಹವರು. ಹವನವನ್ನು ಮಾಡುವುದು ಅಷ್ಟೇನೂ ಅಷ್ಟೇನೂ ಸುಂದರ ನೆರೆ ಅಂತಹವರು.

ಅಷ್ಟೇನೂ ಭಾಗ್ಯವಶಾಂತಿಯು ಕೊಟ್ಟು ಅದರಲ್ಲಿ 25 ಅಡಲುಗಳ ಅಂತಹವರು ಕೊಟ್ಟು ಅಂತಹವರು ಅಂತಹವರು ಅಂತಹವರು. ಅ ಬಾಹ್ಯಗಳ ಬಹಳವೇ ಅಂತಹವರು ಅಂತಹವರು ಅಂತಹವರು ಅಂತಹವರು. ಅಂತಹವರು ಅಂತಹವರು ಅಂತಹವರು ಅಂತಹವರು. ಅಂತಹವರು ಅಂತಹವರು ಅಂತಹವರು ಅಂತಹವರು. ಅಂತಹವರು ಅಂತಹವರು ಅಂತಹವರು ಅಂತಹವರು.

ಕೆಲವು ವೇಳೆ ಸುಂದರವಾಗಿ ಅಂತಹವರು ಅಂತಹವರು ಅಂತಹವರು ಅಂತಹವರು. ಅಂತಹವರು ಅಂತಹವರು ಅಂತಹವರು ಅಂತಹವರು. ಅಂತಹವರು ಅಂತಹವರು ಅಂತಹವರು ಅಂತಹವರು. ಅಂತಹವರು ಅಂತಹವರು ಅಂತಹವರು ಅಂತಹವರು.

\* ಅಂತಹವರು ಅಂತಹವರು ಅಂತಹವರು ಅಂತಹವರು. ಅಂತಹವರು ಅಂತಹವರು ಅಂತಹವರು ಅಂತಹವರು. ಅಂತಹವರು ಅಂತಹವರು ಅಂತಹವರು ಅಂತಹವರು. ಅಂತಹವರು ಅಂತಹವರು ಅಂತಹವರು ಅಂತಹವರು.



### ಭೂಗರ್ಭಜಲಾಲ ಪಂಪುಡಲ

ಗುಡ್ಡೆದೊಡ್ಡೆ ಗಾಮಿಯೆಲಿ ಸಗಟು ವರ್ಷಯಾಲಂ 40 ಸು. ಮಿ. ಇಂದಾಲಿ 95  
 ಗಾತ್ರಂ ವರಕು ವರ್ಷಯೆನಿಟಿನಿ ವಿನಿಯೋಗಲಿಕ್ಲೆ ತಸ್ತೆಗಾಮ ಅಪಸಾಲಕು  
 ಲ್ಲಾಲ್ತೆಗಾ ಸರಿವೊಲಿಂಡಿ. ನೆಟಿ ನಿರ್ದಯಾಣಿ ಪದ್ಧತುಲನು ಮರುಗು ಪಂದಯೆ  
 ಯೊಡುಪ್ಪುಗಾ ನೆಟಿಂ ಯಾಡುಕುಂಬೆ ಆಡಿ ಸಾಧ್ಯಮೆ. ಅಂದುಕೊಸಂ ನೆಟಿ ವಾಡುಪ್ಪು  
 ಪ್ಪೆ ಅಂದಕ್ಲೆಕ್ಲೆ ಅವಗಾಪಸ, ಚ್ರೇಶ್ವರಿಂ ಕಲ್ಪಂಚಾಲಿ. ದುಲೆ ಬಕ್ಶರು ಬಾಧ್ಯತಲಿ  
 ಮಸುಬಕೊವಲಸಿನ ಪರಿಣಿತುಲನು ಅಯಾರುಪೆಯಲಿ. ಅಲಾಪೆನೆ ಗಾಮಾಕ್ಲೆ  
 ನೆಟಿ ಸಮಸ್ತೆ ಸೌಸ್ವೆಲರಗಾ ಮುಗಿಸಿವೊಲಿಂಡಿ ಅಲೆ ಕಾಡು ನೆಟಿ ಕೊಸಂ  
 ಕರಂಪ್ಪು ಬೊರ್ಲೆ ಅಪಸರಮೆ ಓಡದು.

ಗಾಮಿಯೆಲಿ ಕುಡಿಸಿನ ಪ್ಪುನಿಟಿನಿ ಲ್ಲಾಲ್ತೆಗಾ, ಸಮ್ತರಗಾ ವಿನಿಯೋಗಿಂ  
 ಕೊಬಾಲಂಬೆ -ಮಟ್ಟು ಪಕ್ಕಲ ಕೊಲಿ ಕೊತ್ತಗಾ 5 ಕೊಟೆ ಪೆಯ್ಲು, 1 ಪೆಕ್  
 ಡೊಂ ನಿರಿಕೊಂಚಾರು. ದುಲೆ ನೆಟಿ -ಮಟ್ಟ ಇಕ್ಕಡಿ ನೆಲಿನಿ ಉಕೊಲಾ ಪೆಸ್ತೆ  
 ಭೂಗರ್ಭಜಲದುಟ್ಟು ಬಾಗಾ ಪುರುಗುಲುದಿನಿ ಯಾರಿ ಅಭಿಪ್ರಾಯ.ಗಾ ಕೊರಿ  
 ದುಜಲು ಪೆಯ್ಲು. ಅಲಾಗೆ ದುಲೆ ರೆತು ಅನ ಪೆನುಲಿ ಕೊಲ ಸ್ತಲಂ ಪೆಟ್ಟು  
 ಪೆಯ್ಕಾನಿಕಿ ಕೆಟಾಯಂಚಾಲಿ. ಅನ್ನಿ ಲೆಟ್ಟು, ಬಾಲಲಕು ರೆಂಡು ಪುಟ್ಟು ಮೊಟ್ಟು  
 ನಾಲೆ ಯಾಟಿನಿ ಸಂರಕೊಂಚಾಲಿ. ಬಕವಲ ವಿವರನೆ ಪೆಟ್ಟುನು ನರಿಕೆಲೆ ಯಾರಿಕ್ಲೆ  
 ಕರಿಸಲರಂ ಪೆಯಲಿ. ಪೆಟ್ಟುನು ರಕಂಪಡಾನಿಕಿ ಯುವಬಿನಾಲ ಅಲಾಗೆ  
 ಕೊರಿ ಪೆಟ್ಟು ಅಂದು ಕಲಿಸಿ ಪೆಟ್ಟು ಪೆಯ್ಕಾನಿ ಬಕ ಓಧ್ಯಯಂಲಾ  
 ಪೆಪೆಟ್ಟಾಲಿ.

ಇಲಾ ಪೆಯ್ಕಂಡಂ ಪಲ್ಲ ಗುಡ್ಡೆದೊಡ್ಡೆ ಗಾಮಿಯೆಲಿ ನಿಲ್ವಂ ಪೆಪ್ಪದನಂಲಿ  
 ಪರಿಮಳಂಪಡಮೆ ಕಾಕ ಕರುಪ್ಪು ದಡಿವಾಪ್ಪುಲ್ತೆಕ್ಲೆ ಕೂಡಾ ರಾಕುಂಡಾ  
 ಲ್ಲಾಟುಂಡಿ.

చేపల యరిగేమ

గత సదవ్యక్తాల క్రితం గామంలీ చేపల పరిశోధన యారంభమైంది గామంలీ వ్యవసాయం అయితే ఉధానమైన శివాయ వనరు చేపల పరిగేమ. ఇది దగల విధానాలలీ మంచి లాభం ఉంటుంది. ఈ చేపల పెంపకాన్ని యారంభించే విధానం చిన్న పెద్ద రైతుల అనేకా వీటి ఉండదు. ఈ పరిగేమ అందరికీ సమానంగా ఉంటుంది. ఈ పరిగేమ పరిధిని బట్టి ఖర్చులు మారుతూ ఉంటాయి. ఈ పరిగేమ ముందుగా చెరువు సుభ్రవరచడానికి మరియు నిర్వహించడానికి వడయ, యోటారు ద్వారా ఆవసరమయ్యే పరికరాలు.

దాని ద్వారా చెరువులీ లేదా వెలుపల నీటిని పంపింగ్ చేయడానికి పంపులను వికసేగా ఉపయోగిస్తారు అని తెలిసింది. ఈ పంపులు బాగా ఉమ్మరి, దింజి చెరువుకు స్థిరమైన నీటి సరఫరా ఉండేలా చూస్తారు. చేపలను పెంచే జలాలను పరిశీలించడంలీ నీటి పరిశుభ్రత పరికరాలు యితగానీ ఉపయోగపడతాయి అన్ని చెప్పారు. అలాగే వీటి సాయంలీ చేపల బలకడానికి ఉపయోగపడే నీరు ఉండా లేక మార్పలా అనేది తెలుస్తుంది అన్ని చెప్పారు.

ఈ చేపలకు శివతం కంటే ముందు సన్నం వాడకం అప్పని సరి అన్ని చెప్పారు. దీని వాడకం పరిమణం పి. హెచ్ [ఉదజని సూర్యక] దీని తిలువ పై ఆధారపడి యంటుంది అన్ని చెప్పారు.

చేపల పట్టుబడి

ఈ చేపలను ఏ సైజుకు పెంచి అమ్మాలి అనేది యెస్ యారోల్ యెస్ దియిండ్ పై ఆధారపడి వుంటుంది అన్ని చెప్పారు.

ఈ పరిగేమ ద్వారా చాలా మంది యజలకు ఉపాధి కలుగుతుంది అన్ని చెప్పారు.

### చేళి వృత్తులు

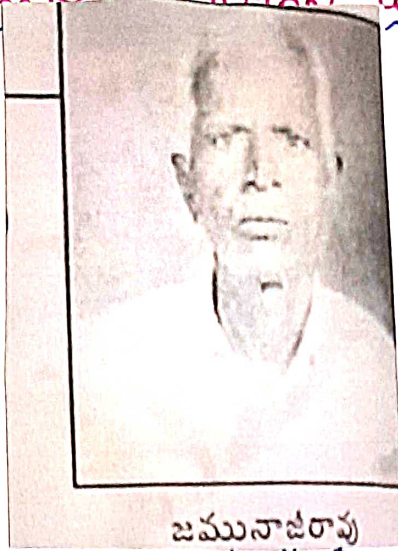
గుడ్డెంకొడ్డి గామంలో వ్యవసాయంలో తొట్టూ ఉప్పుటిలో చేళి వృత్తుల వ్యక్తులు బాగా వుండేవారంటే. ఉప్పుటి స్వయా గుమ్మర్లమైన ఇద్దరికీ వ్యవస్థ ఉండేది. అని గామ వాళ్ళు అన్నారు. "వడ్లలు, కమ్మారుల వ్యవసాయ పనిముట్లు అయారు చేసేవారంటే. కుమ్మారుల కుండలు అయారు చేసేవారు. అందులో పారిజనులు చెప్పలు కుట్టేవారు. గాండ్ల వాళ్ళ గానుగ ఇడోచి నూనె తీసేవారు. ఇంక చాలా వరకు చాలా మంది బట్టలు కుట్టుతున్నారు.

అయితే క్రొత్త కాలంగా వ్యవసాయ రంగం వేగంగా దెబ్బ- తినడంలో వాటి పై ఆధారపడిన జీవన సాగిస్తున్న కుల వృత్తుల ధ్వంసమయ్యాయి. (టాక్టర్ల రాకతో నాగలి, గొర్రు, ఎడ్ల బండ్లు చాలా వరకు అగ్గిపోయాయి. అలాగే వడలగులకు, కుమ్మారులకు పని లేకుండా పోయింది. అలాగే బావులలో నీరు లేకపోవడం వ్యవసాయానికి చాలా కష్టం అయింది. ఇలా మరుతున్న పరిస్థితులలో చాలా ఇబ్బంది అయింది. ఇలా అవడం వల్ల చాలా మంది ఇతర రంగాలలో ఉపాధి వెతుక్కొన్నారు అని తేలసింది. అదే కాకుండా చాలా మంది ఉపదల అయిపోయి క్రొత్త ఇతర ఉపాధులకు వలస వెళ్ళారు.

### పారిశుధ్యం

గామంలో మురుగునీటి పారుదల వ్యవస్థ క్రొత్త చోట్లలో వుంది. కాని ఆ మురుగునీటిని నేరగా జలవనరుల్లోకి వదులుతున్నారు. గామంలో సుపూర్ణ పారిశుధ్యం పథకం అమలవుతోంది. సామాజిక మరుగుదొడ్డి శాకర్షం లేదు. సామాజిక బయోగ్యాస్ ఉత్పాదక వ్యవస్థ లేదు. చెత్తను వేరు వేరు పక్కనే పారబోయ- కుండా చెత్త బండ్లలో చెత్తను వెయలనే నినాడు చెప్పారు.

స్వాతంత్ర్య ఉద్యమానికి పోరాడిన ఒక విస్మృత యోధుడు



జమునాజీరావు

గద్వాల యోధులలో నిజాం నిరుపేక్షులను కు ఎదురొడ్డి పోరాడిన స్వాతంత్ర్య సమరయోధులలో ఈ అరువారికి అలాగా తేలియని ముహునియడు కె. జమునాజీరావు. ధర్మాదు మండలు ఉప్పేరు గ్రామంలో 1926 లో జన్మించాడు. తియిన అడుపేరు. కె. సర్కార్ అల్లవేరు లక్ష్మణులు. తియిన రెండవ సంజానం. జమునాజీరావు గారు ఇరవై ఏళ్ల వయసునాటికే స్వాతంత్ర్య భావాలను పెంపొందించుకుని అన సహాయులు నిజాం వ్యతిరేక పోరాటంలో పాల్గొనాలని చర్చలు జరిపేవాడు. 1947లో దేశానికి స్వాతంత్ర్యం వచ్చినా హైదరాబాదు స్టేట్ ఇండియన్ యానియన్ లో విలీనం కాలేదు. ఆ అరువాల రబోకార్లు గ్రామాలపై బడి దుబుల ధన మాన యోజనాలను దోచుకుని హింసలు పెడుతున్నప్పుడు జమునాజీరావు వారిపై సహాయులలో కలిసి తిరుగుబాటు చేశాడు. ధులతంగా తియిన పై అంస్తు వారంటు జాతి అయింది. కాల్పులుగల మిలటరీ నికణి పొందాడు. కొద్దికాలం కర్ణాటక వెళ్లి అజ్ఞాతవాసు చేశాడు. 1972 లో భారత దళాల్లో జమునాజీరావును తామపేటలో గెరియిలెట్ లో తియిన 1998 ఏప్రిల్ 30న 72వ ఏట కాలం చేశారు.

జిలా స్వాతంత్ర్య సమరయోధుల చరిత్రలో తియిన స్థానం చదిగింది.



నెట్టంపాడు వ్రాజెకు స్కూల్-2

ಮಾಗಿಯೆ

ಇಂತವರకు చెಪ್ಪುಕುನ್ನಿದಂತಾ ಗುಡ್ಡೆಂದೊಡ್ಡೆ ಬಲುಕು - ಆಲಾಸಿ ಬಕ ಪಾಶ್ಚರಿ  
ಮಾಲಮೆ. ನಾಗುನೆಟಿ ಕೂಲ, ವ್ವೆವಸಾಯು ದೆಬ್ಬಲಿನಡಂ, ಪೆಲಿ ವ್ವೆತ್ತಲು  
ವ್ವೆಂಸಂ ಕಾವೆಡಂ, ಇಲರ ಲಾಂಚಾಲಕು ವಲಸ ವೆಳೆಡಂ. ಇಕ್ಕಡಿ ಗಾಮಣಿ  
ವ್ವೆವಸ್ಥೆ ಮುತ್ತರಾಗಾ ಬಕ ವಿವಲಯಲಾಗಿ ಕಿ ನಟ್ಟವೆಯಬಡೆಂದಿ.

ಇದಿ ಈ ಬಕೆ ಗಾಮಂ ಮೆ ಕಾಡು ತಲಂಗಾಣಿ ರಾಷ್ಟ್ರಲಿ  
ದಾದಾಪ್ಪೆ ಬಾಲಾ ಗೆವಾಲಾ ಇಲಾನೆ ವ್ವೆನ್ನಲು. ಬೊರು ಬಾವುಲ ಪೆಲಿವೆವಾ  
ಯ. ಭಾಗ್ಗು ಬೆಲಾಲು ಅಡಗಂಟಿ ಪಿಯಾಯ. ಪೆಲಿವ್ವೆತ್ತಲು ವರು, ರೆತುಲು  
ವಲಸ ಬಾಟ ವೆಡುಲುನ್ನಾರು.

ನೆನು ಈ ವ್ವೆನ್ನಕಂ ರಾಯಡಂ ವಲ್ಲನ ನಾಕು ಮಾ ಕೆರಿ ಗುಲಿಂವ ತಲೆಂದಿ.  
ಮಾ ಗಾಮು ಬೆನಾಭಾ ಅಲಾಗೆ ಬೆಟ್ಟ ಸಂಖ್ನಿ ಅಲಾಗೆ ಮಾ ಗಾಮಲಿ  
ಅಭಿವ್ವೆದ್ಡಿ ವನುಲು ಮಾ ಗಾಮು ನಾಕರೈಲ ನಾಕು ತಲೆನ್ನಾಯ. ಅಲಾಗೆ ಅನಾಟಿ  
ಕಾಲಂಲಿ ಪೆಲಿವ್ವೆತ್ತಲು ವಲ್ಲ ಕೂಡಾ ವ್ವೆಂಟೆವಾರು ಅಲ ತಲೆಂದಿ. ಅಲಾಗೆ  
ಅನಾಟಿ ಕಾಲಂಲಿ ವ್ವೆವಸಾಯಂ ವೆಯಡಂ ಮೆಯು ಯಾಟ್ಟರು ಲೆಕೂಡಾ  
ಬೊರು ಬಾವು ದ್ವಾರಾ ವ್ವೆವಸಾಯಂ ವೆನುಲು ಅಲ ತಲೆಂದಿ. ನೆನು ಬಾಲಾ  
ವರಕು ಮಾ ಗಾಮು ಗುಲಿಂವ ತಲೆನುಕುನ್ನಾನು. ಅಲಾಗೆ ನೆನು ವ್ವೆನ್ನಕಂ  
ರಾಯಡಂ ವಲ್ಲನ ನಾಕು ಗೊಪ್ಪ ಅನುಭವಂ ವೆಪ್ಪಂದಿ.

ಅಲಾಗೆ ಬಕೆ ವಿವಯು ಎಂಟೆ ಅಂಟೆ ನೆನು ಮಾ ಮುತ್ತ ಗುರಿ ಗುಲಿಂವ  
ತಲೆನುಕುನ್ನಾನು. ಆಯನ ಬಕೆ ಗೊಪ್ಪ ಸ್ವಾಂಚ್ಚೆ ಯಾಥುಡು ಅಲ ನಾಕು  
ತಲೆಂದಿ. ಆಯನ ಎವರಿ ಕಾಡ 3. ಬೆಮನಾಜೆರಾಪು ಗಾರು. ಆಯನ  
ಬೆವಲ ವೆಲಿಲ ಗುಲಿಂವ ತಲೆನುಕುನ್ನಾನು. ಅಲಾಗೆ ಆಯನ ಸ್ವಾಂಚ್ಚೆ  
ಕೊನು ಮಲಗಾ ಪಿರಾಡ್ವೆಡೆ ನಾಕು ತಲೆಂದಿ.  
\*ಸ್ವಾಂಚ್ಚೆ ಸಮರಯಾಥುಲ ವಲಿಲಲಿ ಆಯನ ಸ್ವಾಂಚ್ಚೆ ವರಗನಿಡಿ.

