

# M.A.L.D. GOVT. DEGREE & PG COLLEGE,

GADWAL - 509125,

Jogulamba Gadwal Dist., Telangana State

NAAC Re-accredited with "B++" Grade, Affiliated to Palamuru University



మన ఊరు-మన చరిత్ర

CHAGADONA

MY VILLAGE :

MANDAL : GIATTU

DISTRICT : GADWAL

STUDENT STUDY PROJECT 2022-23

SUBMITTED

TO

TELANGANA SAHITYA ACADEMY, HYDERABAD

&

COMMISSIONER OF COLLEGIATE EDUCATION, HYDERABAD

SUBMITTED BY:

S.No	Name of the Student	Roll No:	Group
1	K. YUVARANI	200 330 24457010	BSc(mzc)E/m

Sri. D. RAMULU

SUPERVISOR

:

Sri. J. Bikya Naik

:

(College Coordinator)

Sri. M H Nagabhushanam

:

(Dist Coordinator)

Principal

Dr.D. Sreepathi Naidu, M.A, B.Ed, Ph.D.,

జోగులాయి గద్దాల బిల్లు

వాగదోణ గ్రామ చరిత్ర

మారు పేరు :- "వాగదోణ గ్రామం"

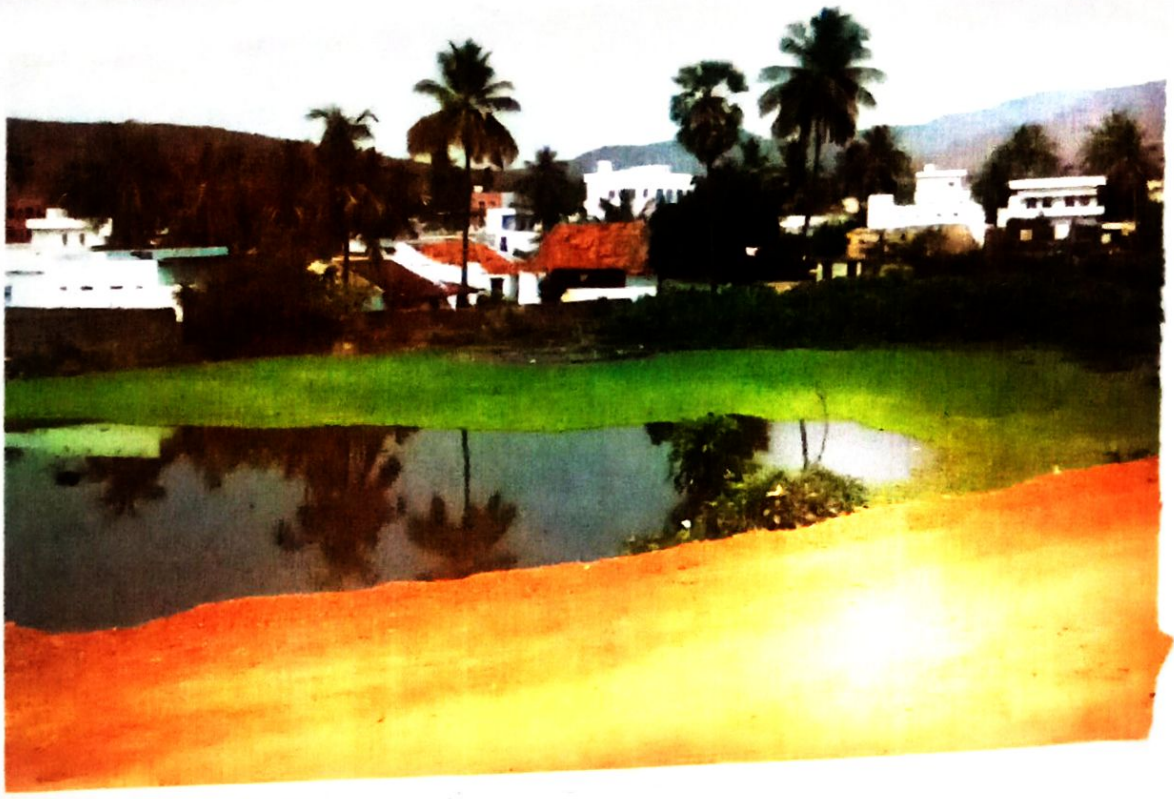
చరిత్ర :- ఈ గ్రామానికి పూర్వము శాస్త్రీదోణ అని పేరు. శాస్త్రీముని ద్వారా ఈ పేరు వచ్చింది. ఆయన ఇక్కడ వ్రాసిన గ్రామాలి తోరయలు ఒక దోణి వ్రాయబడింది. అందులో అగస్త్య వ్రాయే ఎప్పుడు ఎరివోయింది కాదు. ఆ దోణి దగ్గరే కూర్చుని శాస్త్రీముని తపస్సు చేసినాడని అందులో ఆ గ్రామానికి శాస్త్రీముని దోణి అనే పేరు వచ్చిందని అది కాలక్రమంలో వాగదోణగా మారిందని తెలుసు.

వాగదోణ ఎయిర్ స్టాండ్ స్టాండు

వాగదోణ గ్రామం తెలంగాణ రాష్ట్రం, జోగులాయి గద్దాల జిల్లా గట్టు మురులంబిల గ్రామం. ఇది వాగదోణ గ్రామ పంచాయతీకి పాలనాపరిధిలో ఉంది. ఇది గట్టు కమ్యూనిటీ డెవలప్ మెంట్ బ్లాక్ కింద వస్తుంది. సమీప పట్టణం గద్దాల, ఇది వాగదోణ నుండి 46 కిలోమీటర్ల దూరంలో వుంది.

వాగదోణ ఎయిర్ స్టాండ్ స్టాండు

2009 సెప్టెంబరు నుండి అందుబాటులో వ్రాసిన సమాచారం ప్రకారం, వాగదోణ గ్రామంలో 1004 ఇళ్లలో 5059 మంది నివసిస్తున్నారు.



శి గ్రామంలో

స్త్రీల సంఖ్య :- 2447

పురుషుల సంఖ్య :- 2612

మొత్తం జనాభా :- 5059

ఎడ్యుకేట్ కులాల వర్గము :- 846

స్త్రీల సంఖ్య :- 415

పురుషుల సంఖ్య :- 431

మొత్తం జనాభాలో స్త్రీలు 48.37%. మరియు పురుషులు 51.63%

కృషిని ఎడ్యుకేట్ కులాల వర్గములో స్త్రీలు 49.05%.  
మరియు పురుషులు 50.95%. కృషిని మొత్తం జనాభాలో  
ఎడ్యుకేట్ కులాల 16.72% కృషిని.

తయారీ ఘోషణ మరియు సహజ వనరులు :-

2009 సంవత్సరానికి అందుబాటులో వచ్చే డిజిటల్ ప్రాజెక్టు  
వాడేని మొత్తం విస్తీర్ణం 2264 హెక్టార్లు. వాడేని యింక  
మొత్తం విస్తీర్ణం / ప్రాజెక్టు విస్తీర్ణం 1069.59 హెక్టార్లు. దాదాపు  
1802.47 హెక్టార్లు నీటి పారుదల తో ప్రాంతం దాదాపు  
302.3 హెక్టార్లు నీటి పారుదల ప్రాంతం. బావులు / గట్టు బావులు  
ద్వారా దాదాపు 302.3 హెక్టార్లు సాగునీరు అందుతుంది. దాదాపు  
34.59 హెక్టార్లు ప్రాజెక్టులో అందుబాటులో వుంది. దాదాపు  
15.38 హెక్టార్లలో సాగునీరు ముఖ్య మరియు మేత ఘోషణలు  
అందుబాటులో ఉన్నాయి. సుమారు 1022.23 హెక్టార్లు ప్రస్తుత పొడి  
ప్రాంతం వుంది. దాదాపు 48.56 హెక్టార్లు సాగు చేయదగిన  
వృద్ధి భూములు. సుమారు 12.95 హెక్టార్లు ప్రస్తుత పొడి

కాకతీయ బిడ్డల భోజనా వ్యయం దాదాపు 60% వ్యాధి  
యందు మరియు సాగు పరిశోధన ప్రయోగాల అంటి వైద్యం.

వాగ్దానాల్ని కమ్యూనికేషన్ :-

వాగ్దానా గ్రామం పబ్లిక్ బస్సు స్టాప్ లలో అభివృద్ధి  
ప్రాంతం. రైల్వే స్టేషన్ గ్రామం మరియు 10 కిలోమీటర్ల కంటే  
దూరంలో వుంది.

వ్యాప్తి అనుబంధం :-

వాగ్దానా,  
బొంబాయి గవర్నల్,  
తూర్పు, భారతదేశం.

వచ్చి సహాయం :-

వాగ్దానా గ్రామంలో వ్యవస్థాపక ప్రెజిడెంట్, ప్రధాన వ్యవస్థాపక  
వెంకటాచారి ఆఫీసర్. అంతే ఇష్టం ఈ గ్రామంలో 2  
అంబులెన్స్ కేంద్రాలు మరియు 1 ప్రాథమిక ఆరోగ్య కేంద్రం మరియు  
ZPHS కేంద్రం వాగ్దానా ద్వారా వారు 'Rainbow'  
ఆఫీస్ ప్రెజిడెంట్ వారణాసి ద్వారా వుంది.

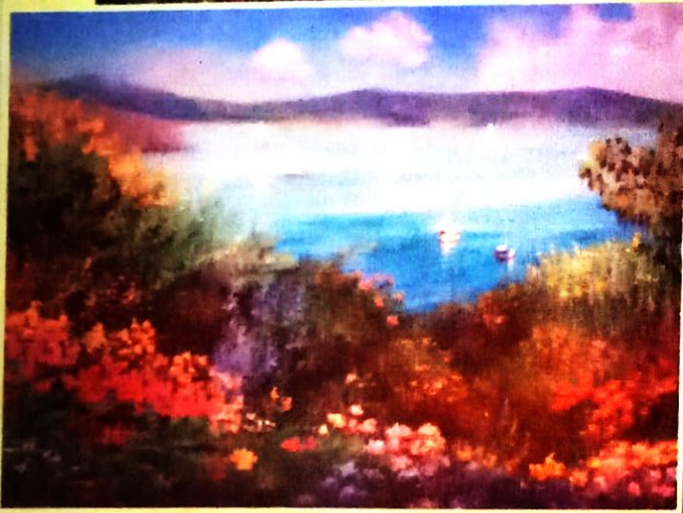




వార్షిక అంశాలు :- రాకపోక గ్రామంలో జోలయూలు, పసిడు, చల్లి, వాటి చాలా ప్రత్యేకత కలిగి వ్రాసి వ్రాసి ప్రత్యేకంగా యాత్రలు పండుగ, వృద్ధుల దాన పండు పంపాక ప్రజలు పండుకు ఇక్కడ త్రావాలి అప్పుడుంటుంది. తమ పుస్తక ప్రతి కలిగిరాదుటా వ్రాసుకో దీవలు దీవలు చాలా ప్రజలు ఇలా గివాలులు, వాసులు, తీవలు, మరల, మరలమరల, ఎల్లమరల అనే వాత అంగుల వ్రావగా ఉంటుంది.

సంస్కృత అంశాలు :- మా గ్రామంలో 3 సంవత్సరాలకు ఒకసారి చేసే పండుగ వృద్ధుల దాన వృద్ధులు, ఇంకా ఒకటి పండుకు ఉంటుంది. అలా కంటే ఈ కంటే ప్రతి సంవత్సరం ఎల్లమరల వాత ఉంటుంది. ఈ కంటే అందుకు చాలానే కేటాయింపు. వాడ్యులు వ్రాసు మగవారు వారు చిరుటా కేటాయింపు ఉంటుంది. వారు వారు వారు వ్రాసి అంక విజ్ఞులు కలిగి వారి చుట్టూ వాడ్యులు ఉంటారు. అలా కంటే ఈ గ్రామంలో మువ్వలు, తొమ్మిది, గుడ్ ఫ్రెండ్, క్రైస్తవం వంటి అనే పండుకు ఉంటుంది. ఈ అంక గ్రామ ప్రజలు అందు కలిగి ఉంటూ వ్రాసు ఉంటూ వ్రాసు.

ఆర్థిక అంశాలు :- మా గ్రామంలో పండిత పండు పండి, ముగిసాని, ముస, కుండు, వ్రాసులు, విజ్ఞులు, పండి అనే పండు పండితుడు. గ్రామంలో అన్ని వ్రాసులు తీవ అంక కాలం వ్రాసి పండు పండి వారు.







అంబూరు



తూర్పుత మార్పులు బాధించుట వలన, బాధల దాకా పులులు  
 మరలొచ్చారు. - విద్యార్థులు ఎదుర్కొనే సమస్యలు తగ్గవ. ప్రస్తుత  
 కాలంలో విధి దీనిలు, ఎదుర్కొనే సమస్యలు లక్షణాలు. - బాధలను  
 గ్రామంలో ఎప్పుడు కాల భూములు ప్రకారం. అవి ఎర నీలు,  
 నల్ల రేగడం నీలు, చాడు నీలు, ఇసుక నీలు ప్రకారం.  
 విద్యార్థులు ప్రకటన అనేది పులులు పుట్టారు. ఈ పులులు పుట్టిన  
 కాలం, కాలము, వారు బాధలు, వారు తరల వారు దాకా  
 అది అందరి పులులు పుట్టారు.

సమస్యలు - అంశాలు :-

గ్రామంలో ఎప్పుడు కూడా వారు ప్రకారం. కుమారి, బోయ,  
 ముగళి, గాడ్, వడ్డి, బాకల, ముగళి, కంసా, బుగం, పూదాడు,  
 ముగళి వారు ఇలా ఎన్నో కూడా వారు ప్రకారం. ఎప్పుడు  
 కూడా వారు వారి వారి ప్రకారం వారు. కుమారి వారు కుమారి  
 వారు. గాడ్ జీవులు కలుగుతారు. బాకల వారు బడ్డలు  
 దీనివలన. ఈ విధంగా వారి వారి ప్రకారం చాలా బాధలను  
 సాగిస్తారు. ఈ విధంగా అన్ని కూడా వారు చాలా అన్యాయంగా  
 చాలా, కుల, వల, ధన, పేద అనే తోటలు వారు  
 ప్రకటన బాధల వారు నాటి పుస్తకంగా నాటి, ప్రయోగా  
 పుస్తకాలు. దీనిలో అందరి కలసి ఏటా ఒక  
 కాలం చూడాలి - అందరి కుమారిగా ఒక వార్షిక పుస్తకం  
 వారు. సమస్యల వల్ల గ్రామ వడ్డలు - అన్ని సమస్యల వల్ల  
 గాడు అన్ని బాధలను ప్రకటన వల్ల సమస్యలను పుట్టించారు.



ప్రైవేట్ వైద్య సౌకర్యాలు:-

మా గ్రామంలో ప్రైవేట్ ఆసుపత్రులు లేవు. ఈ కోరిక  
 కోసం మంచి RMP డిప్యూటీ ప్రాజెక్టు. అంతే కాకుండా  
 రోజుల దూరాల కూడా ప్రాజెక్టు.

శాసనాలు:-

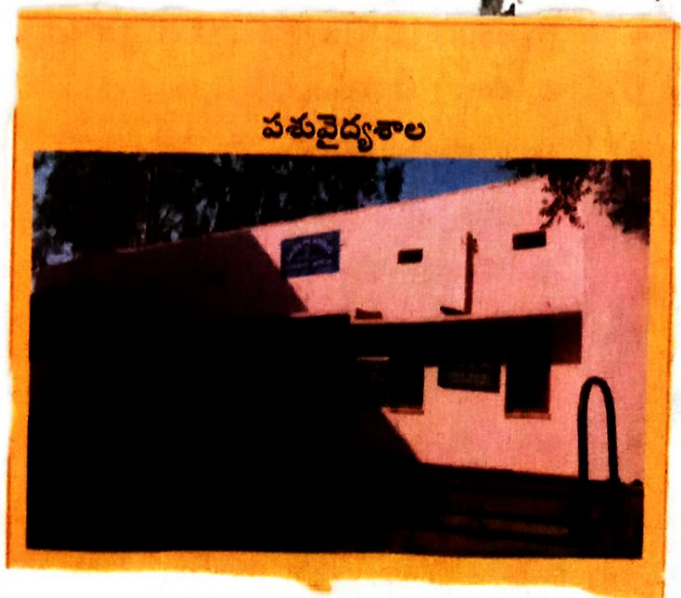
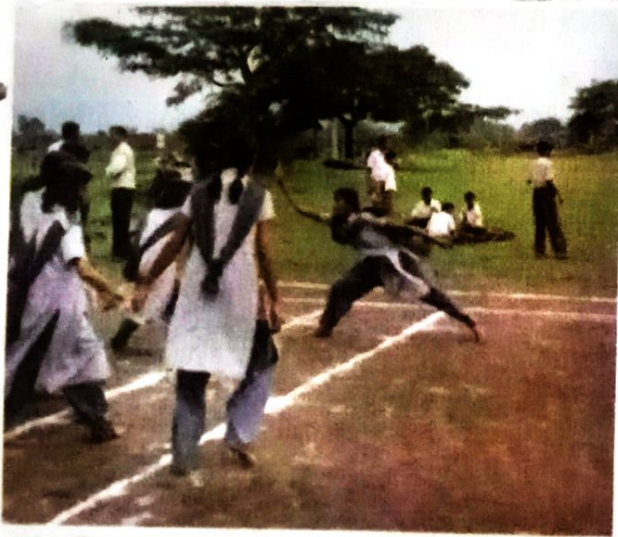
→ ఈ గ్రామంలో నాలుగు 'మిషన్ యాక్షన్' పాఠశాల నల్లూరి  
 సరఫరా చేస్తారు. ఇందులోను ఒకటి రెండు డ్రాఫ్ట్లు పరిశీలించారు.  
 ఈ డ్రాఫ్ట్లు ఎప్పుడు గుర్తింపు చేస్తూ ప్రయత్నం చేయాలి  
 ఇటీవల సరఫరా చేస్తారు.

అక్షరాస్యత - అక్షరాస్యత:-

మా గ్రామంలో చాలా తక్కువ అక్షరాస్యత, నిర్జానీత  
 వారు తక్కువ మంది ప్రాజెక్టు. అప్పుడు రాలికి వచ్చే కొద్దు  
 ఉండేది తెలుగు ప్రాజెక్టు వచ్చిన తరువాత కొద్దు  
 చేయాలి. మా కోరిక అప్పుడు చాలా కాలం క్రింద  
 ఎప్పుడు ప్రాజెక్టు ప్రాజెక్టు కాదు. కానీ ఇప్పుడు మా గ్రామంలో  
 ఎప్పుడు ప్రాజెక్టు ప్రాజెక్టు. యీ చివర ప్రాజెక్టు అలాంటి ఇబ్బందులు  
 తగ్గించే వారి యింకా పనులు ప్రాజెక్టు. మా గ్రామంలో  
 ఎప్పుడు చివర ప్రాజెక్టు కూడా ప్రాజెక్టు. మా గ్రామంలో  
 రెండు అంగ్ల వాటి కేంద్రాలు ప్రాజెక్టు మరియు ఒక  
 ప్రైవేట్ వాటి కూడా ప్రాజెక్టు. మరియు Z.P.H.S వాటి  
 ప్రైవేట్ కూడా ప్రాజెక్టు. అంతే కాకుండా ఒక ప్రైవేట్  
 వాటి నుండి 7వ తరగతి వరకు ప్రాజెక్టు.



చిత్రం 8.3: రైతు బజారు







తలరాణ వచ్చిన తర్వాత నాడు పలు తలరాణ, ప్రాంతాల్లో నాడు 24 గంటలు ప్రయాణం. అప్పుడు సరఫరా  
 పని ప్రాంతం. తలరాణ ప్రాంతం రావడంతో పట్టణ  
 ప్రాంతం వచ్చిన విద్యార్థులు వచ్చారు. ప్రాంతం ఇంటర్నల్  
 విద్యార్థులు ఇచ్చారు. ప్రాంతం కోర్సులు ఇటు అప్పుడు  
 వచ్చిన వారు వచ్చారు. వచ్చారు వచ్చారు.

తలరాణ వచ్చిన తర్వాత సమాజం ప్రయత్నం చెయ్యడం  
 జరిగింది. తర్వాత తలరాణ వచ్చి పట్టణం కూడా  
 వచ్చారు. అప్పుడు పట్టణం, గ్రామం వచ్చి వచ్చారు.  
 తలరాణం. ఈ అప్పుడు వచ్చి అప్పుడు వచ్చి  
 వచ్చారు.



చిత్రం 14.7: బతుకమ్మ తెప్ప



చిత్రం 14.5: తాగునీరు

