

MALD. GOVT DEGREE & PG COLLEGE, GADWAL

JOGULAMBA GADWAL DIST

# మన ఊరు-మన చరిత్ర

STUDENT STUDY PROJECT  
2022-23

SUBMITTED TO  
TELANGANA SAHITYA ACADEMY, HYDERABAD  
&  
COMMISSIONER OF COLLEGIATE EDUCATION, HYDERABAD

ON

MY VILLAGE: Buxeddyally  
MANDAL: Dharoo  
DISTRICT: Jogulamba Gadwal

SUBMITTED BY

NAME OF THE STUDENT: U. Pazusha Ramudu  
HALL-TICKET NO: 20033024405083  
PROGRAM: Mana Doru Mana charithra

(SUPERVISOR)

(COLLEGE COORDINATOR)

(DIST COORDINATOR)

(PRINCIPAL)

# -: మన ఊరు - మన చరిత్ర :-

## భౌగోళిక క్రైస్తవ స్వరూపం

### i). బల వనరులు:-

మా గ్రామం పేరు బూరిడ్డిపల్లి (గ్రామం), ధరూరి (పూడి), బోసుజాయి గద్దాల (బిల్లి), మా గ్రామం లో ఒక వాసు ఉన్నది. దానిని "కానిగల వాసు" అని పిలవటం జరుగుతుంది. అలాగే బావులు కూడా ఉన్నవి. అలాగే కొందరు ఆమె స్థలాలలో బోరుబావులను కూడా విస్తృతం చేసుకోవడం జరిగింది.

### ii). వనరులు:-

మా గ్రామంలో ఎలాంటి కొండలు, నీటిబలం కాని - అలాగే బోరు భూమిలు లేవు. మా గ్రామం  $4\frac{1}{2}$  ఎకరాలలో విస్తరించి ఉంది. మా గ్రామంలో విస్తరించి ఉన్న భూమి మొత్తం పండి భూమి అయి ఉంటుంది. భూమి మొత్తం విస్తీర్ణం 720 ఎకరాలు. ఈ భూమి మొత్తం పండించే భూమి. ఈ 720 ఎకరాలు గల భూమి విస్తీర్ణంలో 75 బోరుబావులు ఉన్నాయి. ఈ 75 బోరు బావులు భూమి విస్తీర్ణంలో పండించే పంటలకు అనుకూలంగా ఉన్నాయి.

## చారిత్రక అంశాలు

### i). కాలానుగుణంగా వచ్చిన మార్పులు:-

మా గ్రామంలో అప్పటికి, ఇప్పటికి చాలా మార్పులు వచ్చాయి. అప్పటి కాలంలో ప్రజలకు ఆమెకు ఎలాంటి ఆమె జీవన విధానం ఉన్నది అవగాహన లేదు. అప్పట్లో భవనం కిందట బానిసలుగా లేదా కూలీలుగా పని చేస్తూ వారి చెప్పినట్లు చేసేవారు పేద ప్రజలు. కాని కాలానుగుణంగా మార్పు చెందడం వల్ల పేద ప్రజలు ఆమెకు అనుకూలంగా జీవించే ప్రయత్నం చేస్తున్నారు. పేదరికాన్ని తొలగించుకుంటూ మళ్ళీ ఆరగింపుకు కుటుంబాల బాలింతలూ

చేసారు.

ప్ర. ఈశ్వరి దేవి శిలయాలు-వారి ప్రతిపత్

ప్ర. శ్రీ శంకరయ స్వామి దేవాలయం:-



[శుక్ల ముందు]



[శుక్ల వెనుక]

క్రొంచినయ స్తోమ దేవాలయం దక్షిణం వైపున మళ్ళీడు బరిగి  
 మా గ్రామం లోని క్రొంచినయ స్తోమ దేవాలయానికి మాడు య్యారాలు  
 ఉన్నాయి. దేవాలయం లో క్రొంచినయ స్తోమ త్రా పాటు వినాయక స్తోమ  
 కూడా ఉన్నాడు. అలాగే క్రొంచినయ స్తోమ మాడు కంఠే దూరం లో  
 ధాగస్తోమ కూడా రాతి రూపం లో వెలనాడు. అలాగే మరికం దరు  
 దేవుళ్ళే ఉన్నారు. ప్రతి సోమ, శని వారం లో క్రొంచినయ స్తోమ నాభ్యపరి  
 లాభలు చేస్తారు. అలాగే ప్రతి పండుగకు కూడా క్రొంచినయ స్తోమ  
 వర్ణించుకూ వారి మ్రొక్కలను తీర్చుకుంటారు.

ప్రతి సువేళేరం శ్రీరామ నవమి పండుగ తీరన అంగరంగ  
 వైభవంగా శ్రీరామ నవమి పండుగను జరుపుకుంటారు. రామోడు, సీత,  
 లక్ష్మణుడు మరియు క్రొంచినయ స్తోమ విగ్రహాలను పెద్దవారు పెండితీ  
 లేయి రారి విగ్రహాలను పండుగకు అలంకరిస్తారు.

అదే తీరన రాతి పల్లకి పై శ్రీరామోడుని, సీతని, లక్ష్మణుడిని  
 మరియు క్రొంచినయ స్తోమని అలంకరించి ఉరేగింపిస్తారు. శ్రీరామ నవమి  
 తీరన క్రొంచినయ స్తోమ వెలుతురు త్రా తాండలను విల్లవిరుస్తుంది.  
 పండుగ తీరన చుట్టూ ప్రకల గ్రామ ప్రజలు కూడా రావడం జరుగుతుంది.  
 మధ్యపర్ణి సీతారామల కళ్యాణం జరిగిన తరువాత అన్నానం కూడా  
 పండుగం జరుగుతుంది.

ఒక షాండు ఉరి ప్రకలన క్రొంచినయ స్తోమ దేవాలయం ఉంది.  
 తాని తాలాను గుణంగా దేవాలయం చుట్టూ నివాసాలను విల్లలు  
 చేసుకొవడం జరిగింది. ప్రస్తుతం గ్రామం మధ్యలో ఉంది.

బ). సవారమూర్తి ఆవు దేవాలయం :-



సవారమూర్తి అనగానే ఒక దేవి అవతారం గుర్తుకు వస్తుంది. సవారమూర్తి దేవాలయం అన్నదిగా ఉండి జైన ఒక చిన్న గుడిలో దేవి ఉండి నాలుగు మకరాల గాలగు సింహాల విగ్రహాలు ఉన్నాయి. సవారమూర్తి జాతక మా గ్రామంలో ఒక సంవత్సరం విడిచి మరొక సంవత్సరం జరుపుకుంటూ వస్తున్నారు. ఈ జాతకం గ్రామం, త్రోవను బల ఇచ్చేడు జరుగుతుంది

1. నాగస్థూల స్తూపాల విగ్రహాలు:-



నాగస్థూపాలు రాతి విగ్రహరూపంలో ఉంటాయి. ప్రతి సంవత్సరంలోని వర్షకాలంలో వచ్చే నాగులచవిళ్ళిన నాగులకు పొలంతో అభిషేకం చేస్తారు. నాగులు త్రవ్వే వూరిలో పూజించే ప్రాంతం నెలకొన్నాయి.

d) రామమూల - ఈదమూ దేవాలయం:-



రామమూల - ఈదమూ దేవాలయ ప్రత్యేకత అంటే ఎంటా లేదు. కాని మరీ పండుగకు దేవాలయాన్ని శుభ్రం చేసి పూజలు చేస్తారు. అలాగే పుణ్యమైన వారు తన క్రికలు క్రిరుకుంటారు. ముఖ్యంగా రామమూల - ఈదమూ దేవాలయం చుట్టూ బామల రూపంలా ఉంటారు.

iii). గ్రామ ప్రజల జీవన విధానం

మా గ్రామంలో ప్రజల జీవన విధానం సులభం చెప్పాలంటే వివిధ రకాల పనులు చేసుకుంటూ వారి జీవన విధానాన్ని క్రమంగా చెప్పాలి. అప్పుడు కాలానికి ప్రజల జీవన విధానానికి ఇప్పుడు కాలానికి ప్రజల జీవన విధానానికి చాలా తేడా ఉంది. అప్పుడు ప్రజలు అన్నీ సులభంగా జీవనం క్రమంగా జరిగిన పనిని చేసుకుంటూ వీలంటే కలెక్షన్ లేకుండా సృష్టించిన గాలి వీలుకుంటూ గుంట, బొమ్మ లేదా సజ్జె లేదా అది సంకలనం లాగా జీవనం క్రమంగా వారు. అందుకే 100 సంవత్సరాలకు పైగా బుకేకలు జరిగింది. ఇది మా గ్రామ ప్రజల జీవన విధానం.

౧. సామాజిక వర్గాల సహజీవనం

మా గ్రామంలో సామాజిక వర్గాల సహజీవనం గురించి చెప్పాలంటే సామాజిక వర్గాలు ఎన్నో ఉన్నాయి కాని, మా గ్రామంలో 'రెడ్డి' సామాజిక వర్గం సహజీవనం చాలా ముఖ్యం. ఎందుకంటే రెడ్డి వర్గం బయట వారికి విడిపోయినట్లుగా ఉండి వాళ్ళే మధ్యటి సత్సంబంధాలను ఏర్పాటు చేసుకుని పేద వారిని అణగారిన వాళ్ళు అనుకుంటారు. మరొకరు రెడ్డి వర్గం బయట వారికి కలిసినట్లుగా వారిని పల మాట్లాడకుండా ఉంటారు. విడి విడి అయినట్లుగా కింద మంచి 'రెడ్డి' వర్గం పేద వర్గాలకు వెళ్ళి అక్కడనే స్థిర నివాసం ఏర్పాటు చేసుకుంటారు. మరికొందరు పేద గ్రామంలో ఉండిపోతూ జీవిస్తుంటారు. కాని ఇప్పుడు మా గ్రామంలో రెడ్డి వర్గానికి చెందిన నాలుగు మూడు కుటుంబాలు వ్యవసాయాన్ని వారే పాడు చేస్తున్నారు.

'పేద' వర్గానికి చెందిన వారు అయితే తమకు ఉన్న ఠాండ్లని కష్టపడతూ వారి సహజీవనాన్ని క్రమం పాడుతున్నారు. 'పేద' వర్గంకు చెందిన వారిని చాలా రకాల కులాలు ఉన్నాయి. మా గ్రామంలో అయితే కురువ, ఉప్పరి(నగర), బోయ, తెలుగువారు, ముస్లిం మురియలు వాళ్ళ వారు ఉన్నారు. 'పేద' వర్గంలో కూడా కొందరు తెలుగు వారు, చెడ్డ బుద్ధి ఉన్న వారు కూడా ఉన్నారు. 'పేద' వర్గానికి చెందిన వారు మా గ్రామంలో ఠాండ్లగా అభివృద్ధి చెందని వారు ఉన్నారు.

ఇది మా గ్రామ సామాజిక వర్గాల సహజీవనం కింది మొట్టమొదట రెండు వర్గాల మధ్య వావివరుసల పలుకులు కూడా ఉన్నాయి.



### 3. క్షత్తిక అంశాలు

#### 1. పండించే పంటలు:-

మా గ్రామంలో చాలా రకాల పంటలు పండిస్తారు. ఆ పంటలు పంటలకు సహాయపడేవిగా ఉంటాయి. ఉదాహరణకు పండ్ల అంటిలు పంటల క్షత్తికలకు సహాయం చేస్తాయి. అలాగే మా గ్రామంలో ఎరప, పత్తి, బజ్జాయి, వరి, మసకకాయ, పేరుననగ, కాకరకాయ, బోరకాయ, అకుకాడుకాయ, బంజి, అలచంద, మినుము, పెసళ్ళు, చెండకాయ, టమాట, వంకాయ మరియు క్రమేడు వంటి వివిధ రకాలకు చెందిన అంటి పంటలు పండిస్తారు.

#### 2. ఎరప అంటి



ఎరప అంటి మా గ్రామంలో పెంజీ ప్రధానమైన పంటగా అతి ఎక్కువగా పండిస్తారు. ఎందుకంటే ఎప్పుడూ ఎవరికి "ఎరప పంట" ఎలాంటి కష్టం ఇవ్వలేదు. కందుకి అతి తక్కువ అంటి వస్తే మరొకరికి తోటల లాభాలు వస్తాయి. పంటను, పంటను బట్టి లాభాలు వస్తాయి. పత్తి కరువైన ఎరపను అధికంగా పండిస్తారు. పత్తి కూడా చాలా లాభాలను తీస్తుంది. పత్తిని పెంజీ రకాలు:- అవి:- 1. నీడు, 2. కమలినీడు ఈ పంటలలో నీడు పత్తి అధిక లాభాలను తీస్తుంది. కందుకు ఆ లాభాలకే వారికి కష్టం ఎప్పుడూ తగ్గడం, ఉపవంశాలు కావడం చూసుకోండి. అందుకే "పత్తిని" జెల్లబాగారం అని అంటారు. ఇది మా గ్రామంలో ఎరప, పత్తి పండిస్తారు.

## 2) వేరుశనగ



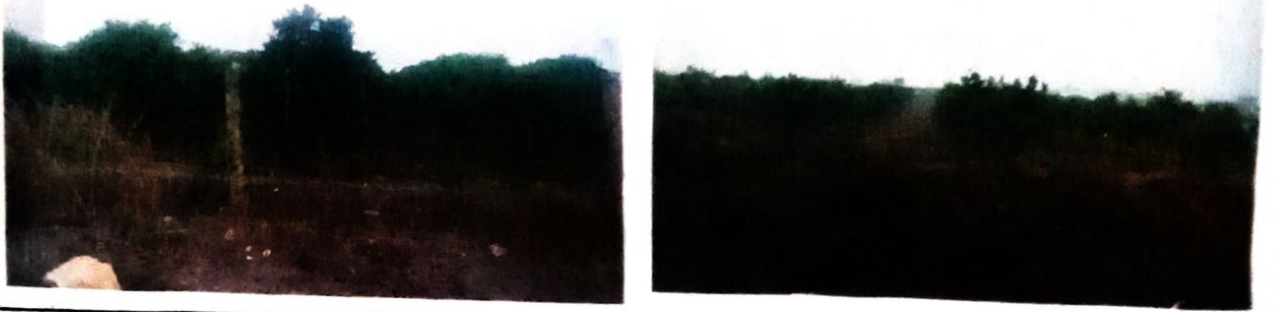
వేరుశనగ పంట ఎక్కువ దిగుబడిని ఇవ్వాలంటే చాలా రకాల ధానాలను పొడలచాల. ప్రస్తుతం మా గ్రామంలో వేరుశనగ పరిస్థితి చాలా దారుణంగా ఉంది. ఎందుకంటే పంటను పండిన వాళ్ళు అది ఎక్కువగా బాధ్యత తీవ్రతని ఎవరు పండివటం లేదు. ఒకప్పుడు వేరుశనగ పంటకు ఇప్పుడు వేరుశనగ పంటకు చాలా మార్పు ఉంది.

## 3) వరి



వరి, ఈ పంట సంవత్సరంగా 1 నుంచి 2 సార్లు పెంచడం మాత్రమే జరుగుతుంది. ఒక్కసారి పండినవాడు మరీసారి సాగుచేయడానికి చాలా రకాలుగా తీసుకుంటారు. ఒక రకంగా "నీరు" ప్రారంభం ఎందుకంటే వరికి ఎప్పుడు నీళ్ళు అవసరం. మరీ రకంగా చెప్పాలంటే వెంకటసాని "వరి" పండినప్పుడు అధిక లాభం రాకపోతే లేదా దాని ఇళ్ళు దానికి కూడా సరికాకపోతే దానికి ప్రత్యేకంగా పండి పంటను పెంచడం జరుగుతుంది. ఇది మా గ్రామంలో "వరి" పంట పరిస్థితి.

## 4. బజ్రాయి తోట



మా గ్రామంలో బజ్రాయి తోట 3 నుంచి 5 ఎకరాల వరకు ఉంటున్నాయి. బజ్రాయి తోట పండ్లకు సుబంధించిన తోట. ఇది 1 సువర్ణరంగు 2 నుంచి 3 పంటలు చేతికి వస్తుంది. ఇటు కూడా ఎక్కువగానే ఉంటుంది. ఈ పంటను పండించే వాళ్ళు అకుండా వేరే వారు సజ్జాకు తీసుకుపోతారు వారి 3 పంట పెండ్లిళ్ళి చూసుకోవలసి ఉంటుంది. పండ్లను కూడా వాళ్ళే తమూరి. ఈ బజ్రాయి తోటలు చాలా లాభాలు ఉన్నాయి. డబ్బు కూడా ఎక్కువగానే వస్తుంది.

మా గ్రామంలో ఉన్నటువంటి నీలు విజయంకోటి బోక-చీట బోక-రకంగా నల్లరేగడి, ఎర్రరేగడి ఇంజీతోట చాలా నేల ఇసుకనేల ఇలా ఉన్నాయి.



వివిధ రకమైన వృక్షాలు:-

మా గ్రామంలో చాలా రకమైన వృక్షాలు ఉన్నాయి. ఒకటి కంటే ఎక్కువ రకమైన వృక్షం ఉంది. వడ్రంగి వారికి వివిధ రకమైన తలపాలు లేదా బాగళ్ళే ఇలా చెక్కడం సంబంధించిన వస్తువులను తయారుచేసేవారు. కాని వడ్రంగికి సంబంధించిన ఒకటి కంటే ఎక్కువ మాత్రమే స్థిరపడింది. ఆ కుటుంబం కూడా వడ్రంగి పనులను క్రిమిపెంది. అలాగే ఉప్పురి, వడ్డి, బియ్యం, కుప్ప, కిలుగు మరియు రెడ్డి కూలాల వారు ఉన్నారు. వడ్డి వారు మెట్టి పనిచేయడం మరియు వాళ్ళే గిరిలను కాయడం వాళ్ళే వృక్ష, వడ్డి మరియు కురువ వాళ్ళే వృక్షాలు మాత్రం ఇప్పుటికి ఉన్నాయి.

iii. విద్యుత్ సౌకర్యం లేని కాలంలో వ్యవసాయం పండించే విధానం:-

విద్యుత్ సౌకర్యం లేని కాలంలో వ్యవసాయాన్ని ఎక్కువగా పండించే వాళ్ళే కాదు. ఒక వేళే పండించిన వర్షకాలంలో మాత్రమే పంటలును పండించేవారు. వర్షకాలంలో పండించే పంటలనే "ఫిరీఫ్ పంటలు" అంటారు. ఒక వేళే కాలవల సౌకర్యం ఉంటే కాలవల నీటి ద్వారా పండించేవారు. లేదా చెరువుల నీటిని పండించేవారు.

iv. పాడి పంటలు, గిరిలు, బిరిలు, కిప్పులు, తిళ్ళి పెంపకం:-

మా గ్రామంలో పాడి పంటలకు సంబంధించిన బిరిలు (గిరిలు) పెంపకం ఎక్కువగా ఉంది. వ్యవసాయంలో సాధారణంగా పంటలే కాకుండా... పాడి రుసానికి కిలక స్థానం ఉంది. అయితే వ్యవసాయం చేసినంతగా పాడి రంగానికి ఎక్కువగా ప్రాధాన్యత ఇవ్వడం లేదు. డైరీ, మేకలు, గిరిలు, కిప్పులు, తిళ్ళి పెంపకం అనుకున్నంతగా పెరగడం లేదు. ఈ రంగానికి అవకాశాలను రైతులు సద్వినియోగం చేసుకుంటే.. క్రమంగా పెరిగి అవకాశం ఉంది. ముఖ్యంగా డైరీ బిజినెస్ లాభదాయకంగా ఉంటుంది. ప్రస్తుత కాలంలో అన్ని రెడిమేట్ గా మారిపోయాయి. గతంలో గ్రామంలో ప్రతి ఇంట్లో గిరిలు, కిప్పులు, తిళ్ళి

ఉండేది. కానీ ఇప్పుడు పరిస్థితి తారుమార్చింది. (గామాలకు కూడా పాకిల్ పాల చర్లనం ఇస్తున్నారు. దీని ద్వారా రంగులు అపారమైన అవకాశాలు ఉన్నాయి. ముఖ్యంగా నిరుద్యోగ యువత ద్వారా బజినెస్ పై దృష్టి సారినై చాలా మంది లాభాలు వచ్చే అవకాశం ఉంది. ఇప్పుడే చాలా మంది ద్వారా బజినెస్ పై సక్రమ అయ్యారు.

అలాగే గిరిల పెంపకు కూడా ఉంది. మా గ్రామంలో తెలంగాణ రాష్ట్ర ప్రభుత్వం చే ఒక కుటుంబానికి మాత్రమే 21 గిరిలకు అందించడం జరిగింది. అలాగే తిళ్ళేను కూడా చాలా మంది హెయి టేర్లారు. 3 సంల కిందట తిళ్ళే ఫారు ఉండేది. అప్పుడే దాన్ని క్రిపేయడం జరిగింది. ఈ ఫారులు బాయిలర్ తిళ్ళేను హెయిచారు. వీలని రసాయన మందుల ద్వారా ఆకూరవ జిజులని పెరిగి చిథంగా ఈ ఫారును క్రానసాగించేవారు. ఈ బాయిలర్ తిళ్ళే క్రిగ్యానికీ హెయికుం అని చెప్పవచ్చు. అందుకే మా గ్రామంలోని చాలామంది ప్రజలు గాటుతిళ్ళేను హెయిచారు.

## V. వీధి దీపాలు:-

వీధి దీపాలు ఒకప్పుడు లేవు. ఒకవేళ ఉన్న సరిగ్గా వేలగివి కావు లేదా ఆకూరవ జిజులని మార్చిపోయింది. అది అప్పుడే అలా వీధికి వీధి దీపాలు ఉన్నాయి అవి కూడా సరిగ్గా వెలుతురును ఇవ్వడం జరుగుతుంది. ఒకవేళ లేకపోతే వారికి చెప్పడం జరిగితే వీధి దీపాలను వీధులు చేయడం జరుగుతుంది. మా గ్రామంలో మాత్రం వీధి దీపాలు మాత్రం ఉన్నాయి.

ii. పాఠశాల, విద్యార్థ సౌకర్యం వచ్చిన అలవాట్ల కలిగిన పరిణామాలు, ప్రస్తుత స్థితి గతులు:-

మా గ్రామంలో పాఠశాల ప్రారంభమై ఎక్కువ మంది పిల్లలు గాని, వ్యాధులు తాని ఊరుకు కాలేకపోయారు. లేదా వారిని చదివించారు కాదు. ప్రస్తుతం నాటికి చాలా మంది విద్యార్థులు చదువుకుంటున్నారు. అప్పుటికి, బిచ్చుటికి చాలా మార్పు వచ్చింది. అప్పుటి పాఠశాల అంటే తెలిసేది ఉండేది కాదు. కాని ఇప్పుడు పాఠశాల అంటే విద్యను భోదించి తెలివని పెంచేది అని ప్రతి మనిషికి తెలిసేలా పరిణామం చెందింది.

విద్యార్థ సౌకర్యం అనేది అప్పుటికి, ప్రస్తుతం నాటికి చాలా మార్పు వచ్చింది. విద్యార్థ అనేది ఒకప్పుడు ఎక్కువగా ఉండేది కాదు. దానికి బదులుగా క్రొవ్విళ్లు, లేదా దీపాలను వెలగించుకునేవారు. అదే ప్రస్తుతం నాటికి విద్యార్థ అనేది చాలా అవసరంగా మారింది. దానికి కారణం వంస చుట్టూ ఉన్న పరిస్థితులు మారడం, వివిధ రంగాలు అభివృద్ధి చెందడం వల్ల వాటికి విద్యార్థ అవసరంగా మారింది. విద్యార్థ అనేది నీళ్ళేటి విస్తరించింది. అదే నీరు లేకపోతే విద్యార్థ లేకుండా పోతుంది. కాబట్టి ప్రతి ఒక్క మనిషి కళ్ళవల్లగా నీరును షుభా చేయకపోవడమే.

vii. ఆటలు, వ్యాపారాలు:-

మా గ్రామంలో చాలా రకాలైన ఆటలు ఉన్నాయి. వాటికి ఉదాహరణగా బిల్లాయి, మారప, పత్తి, వేరుగనగా, మునగతాయు, బండె బిలా ఆటలను పంపించటం బరుగుతుంది. అలాగే వ్యాపారాలు అంటే పెద్ద పెద్ద వ్యాపారాలు ఏమీ కాకుండా అన్నె అన్నె దుకాణాలు వ్యాపారాలను కొనసాగిస్తున్నారు. వారి ప్రధాన స్థితులకు అనుగుణంగా వ్యాపారాలను నడుపుతున్నారు.

ఆటలను పంపించేవారు, వ్యాపారాలను నడిపేవారు కాని వారికి లాభం

పచ్చి ఎథంగా చూసుకుంటారు. 3 విధంగా వారు కష్టపడటం జరుగుతుంది.

iii. గ్రామాలకి సంబంధించిన ప్రత్యేక పండుగలు, ఉత్సవాలు మరియు జాతరలు:-

మా గ్రామాలని ప్రత్యేకించి ఉత్సవాలు, పండుగలు జరగవు. పండుగలు మాత్రం సుసజ్జిత సందభాలకు - అనుగుణంగా నిర్వహించడం జరుగుతుంది. ఉత్సవాలు అంటూ ప్రత్యేకించి ఏమీ ఉండవు. దసరా పండుగ గొర్రు మాత్రం రథాభిషేక కార్యక్రమం జరుగుతుంది. జాతరల క్రిందటికి వచ్చి 2 సం॥ల ఒకసారి సవరణ జాతర జరుగుతుంది. ఈ జాతర అన్నగా జరిగిన అంగరంగ వైభవంగా జరుగుతుంది.

iv. గ్రామాలని గ్రామ చరిత్ర తెలిసిన వారు ఎవరు ఉన్నారు:-

మా గ్రామాలని ప్రస్తుతం మా గ్రామ చరిత్ర తెలిసిన వారు ఎవరు లేరు. వృద్ధులు ఉన్నప్పటికీ గ్రామ చరిత్ర పట్ల విలువ అవగాహన లేదు. అలాగే రాజకీయ నాయకుల జ్ఞాపకాలు విడుదల. ప్రస్తుతం అయితే మాన జిల్లా జూనియర్ గవర్నమెంట్ కు 'MLA' పదవిని కౌనేసింతున్నాడు. క్రియాశీల కృష్ణమూర్తిరెడ్డి, ఇతడు TRS పార్టీకి చెందిన వ్యక్తి.

v. గ్రామాలని పరిశుద్ధ వ్యవస్థ అవుతుంది, ఇప్పుడు:-

మా గ్రామాలని పరిశుద్ధ వ్యవస్థ అవుతుంది అంటారు అలాగా ఉండేది. ప్రస్తుతం అయితే పరిశుద్ధ వ్యవస్థని చాలా మార్పు వచ్చింది. క్రీడానిచ్చి సమస్యలు కూడా తగ్గాయి. ప్రస్తుతం గ్రామాలని వివిధ ఇళ్ళు చెక్కిన ఊరు బయట వేయడం జరుగుతుంది. ఇలా చేయడం వల్ల చెత్త ఎక్కడోపడితే అక్కడ కాకుండా ఒక చోట ఉంటుంది. దానిని కాల్చి వేయడం కూడా జరుగుతుంది. అలా మట్టిని కలసిపోవడం జరుగుతుంది.

బకష్టుల జీవనగతులు ఇప్పుట స్థితిగతుల మధ్య తేడాలు:-

మా గ్రామంలో బకష్టుల జీవనగతులకు, ఇప్పుట స్థితిగతులకు చాలా తేడా ఉంది. బకష్టుల జీవనగతులు అనేవి చాలా దారిద్యంగా ఉండేవి. అంటే కులావారు ౩ కులంవారి పెళ్లిచేసుకొనివాలని మరియు బాల్కవివాహాలు అలాగే క్రమవారిని చులకనగా చూడటం మరియు భరవంతులు కిందట పేదవారు పనిచేయడం ఇలాగే ఇలా ఎన్నో పరిస్థితులు బకష్టుల జీవనగతులు.

ఇప్పుట స్థితిగతులు అయితే కులం అనేది కేవలం వారి సమాజంలో గుర్తింపు కోసమే అనేది కాకుండా వివిధ వర్గాల మధ్య బంధుత్వం ఏర్పడింది. బాల్కవివాహాలు రద్దు కావడం, భరవంతుల కిందట పేదవారు పనిచేయకుండా వారి పని వారి చేసుకుంటూ స్నేహితుగా జీవించేలా ఉన్నాయి. ఇప్పుట స్థితిగతులు పేదవారికి, భరవంతులకు బంధుత్వం ఏర్పాటు చేయడంలా కూడా తీర్పు ఉంది.

ii) వివిధ వృత్తుల మధ్య సమానత:-

మా గ్రామంలో వివిధ వృత్తుల మధ్య సమానత చాలాగానే ఉంది. ఒకరికి మరొకరు సహాయం అందించుకొనేవారు జరుగుతుంది.

4. సామాజిక అంశాలు:-

i) గ్రామంలో కులాల మధ్య, మతాల మధ్య ఉండే అనుబంధాలు:-

మా గ్రామంలో కులాల అంటూ ఏమీ లేదు. ఒకే ఒక హిందూ మతం ఉంది. ౩ హిందూ మతాలలో వివిధ కులాలు ఉన్నప్పుడే కులాల మధ్య సత్సంబంధాలు, ప్రేమసూక్ష్మాలు ఉన్నాయి. ఒకరినొకరు బంధుత్వం లాగా పిలుచుకొనేవారు జరుగుతుంది. ఇలా కులాల మధ్య సంతోషాలు ఏర్పడటం. ఇలా ఉండటం వల్ల కులం అనే వ్యత్యేకత అలగింపబడతాయి. మతాల మధ్య క్రమైత్యం ఉంటాయి.



## సామాజిక వర్గాల మధ్య పలకరింపులు క్రమీయతలు:-

అసలు సామాజిక వర్గం-అంటే అర్థం ఒక విధమైన జీవన సరళిని క్రమసాగిస్తూ వచ్చిన సామాజిక వర్గాలకు కులాలు అని పేరు.

మా గ్రామాలని సామాజిక వర్గాల మధ్య పలకరింపులు ప్రస్తుతం వేతే తేగ్గింది దానికి కారణం క్రస్తులు, ఉబ్బులు అరణం. ప్రస్తుతం వి పనిక్షణి యి అవసరంగా మారింది కావున పలకరింపులు తేగ్గాయి. అదే ఒక ఘోషణి మనిషి మధ్య పలకరింపులు, క్రమీయతలు చాలా సంతోషాన్ని ఇచ్చింది. ప్రస్తుతం బంధువుల మధ్య పలకరింపులు తేగ్గినప్పటికీ సామాజిక వర్గాల మధ్య పలకరింపులు, క్రమీయతలు ఎంతో సంతోషాన్ని పెంచుతున్నాయి.

## సాంస్కృతిక అంశాలు:-

### గ్రామానికి సంబంధించిన జాతరలు:-

మా గ్రామానికి సంబంధించి ఒకే ఒక జాతర జరుగుతుంది. అది గణా 2 నుంలకు ఒకసారి, సవరమరి జాతర చిన్నదిగా జరిగిన అంగరంగా జరుగుతుంది. ఈ జాతరలని గ్రామాలని వేతే ఇంజనీరింగ్ అందరూ 9సి పొల్లంటారు. సవరమరి జాతరలని గొర్రెలను బల ఇచ్చడం జరుగుతుంది. గ్రామాలని ఇంజనీరింగ్ బంధువులు వచ్చి క్రమీయంగా సమయాన్ని కుప్పకొంటారు.

### అక్షరాస్యత-నిరుద్యోగం:-

మా గ్రామాలని అక్షరాస్యత అనేది పెరుగుతు వస్తుంది. అక్షరాస్యత అరగడం వల్ల గ్రామాన్ని అభివృద్ధి చెందడం సాధ్యంగా ఉంటుంది. మా గ్రామాలని ప్రస్తుతం 72% గా ఉన్నది. ఎరిగలన నిరక్షరాస్యత నాతే 8%. ముందు ముందూ తేగ్గతు వస్తుంది. అలాగే అక్షరాస్యత పెరుగుతు పెక్కిళ్ళుకీ నిరుద్యోగుల సంఖ్యలని ఎలాంటి మార్పు లేదు. ఎందుకంటే అరదువులని మధ్యలని క్రమీయం జరుగుతుంది. లేదా ప్రభుత్వం ఎక్కువగా

ఉజ్జయిని కల్యాణం కపోతం కారణం.

6. తెలుగునాటి ఉద్భవము - ప్రాచీనతా:

1. తెలుగునాటి ఉద్భవము - ప్రాచీనతా - మూలములు:

మూలమునాటి తెలుగునాటి ఉద్భవము - మూలములు  
అంటుచేసుకున్నాయి. స్పష్టంగా కనిపిస్తున్న మూలములు లేవు కాని, కేవలం  
మూలము మూలము - అంటుచేసుకున్నాయి. మూలమునాటి క్రీ.పూ. 1000, 1500,  
1800 ముదాయిని విధిలుచేయడం జరిగింది. అలాగే క్రీ.పూ. 1000 వేదములు  
వేది క్రీ.పూ. 1000 విధిలుచేసారు, మూలము వేదములు వేది క్రీ.పూ. 1000 వేదములు  
విషయమునాటి మూలము - స్పష్టంగా కనిపిస్తుంది. దీనివల్ల వేది దీనివల్ల  
కూడా విధిలుచేసారు.

అలాగే ప్రస్తుతం ప్రాచీనతా మూలములు కూడా కంటే భవనము  
మూలములు. ఇవి తెలుగునాటి ఉద్భవము - మూలములు కనిపిస్తున్న  
మూలములు.

# బారిడ్డిపల్లి గ్రామం



\* గ్రామ విస్తీర్ణం:- 4.5 చదరపు కి.మీ. మొత్తం

\* మొత్తం భూభాగం:- 1158

పురుషుల భాగం:- 588

స్త్రీల భాగం:- 570

\* భూమి విస్తీర్ణం:- 720 ఎకరాలు

\* పండించే భూమి విస్తీర్ణం:- 720 ఎకరాలు

\* బారిన బావుల సంఖ్య:- 275

\* పురుషుల భాగం (అక్షరాస్యులు):- 72%

పురుషుల భాగం (నిరక్షరాస్యులు):- 28%

\* స్త్రీల భాగం (అక్షరాస్యులు):- 70%

స్త్రీల భాగం (నిరక్షరాస్యులు):- 30%

\* బాల్య సంఖ్య:- 889