

M.A.L.D. Govt. Degree & pg College,

Gadwal – 509125,

Jogulamba Gadwal Dist., Telangana State

NAAC Re-accredited with "B++" Grade, Affiliated to Palamuru University



మన ఊరు-మన చరిత్ర

MY VILLAGE : YELKUR MANDAL : MALDARA DISTRICT : JOGULAMBA
GADWAL

STUDENT STUDY PROJECT 2022-23

SUBMITTED TO

TELANGANA SAHITYA ACADEMY, HYDERABAD

&

COMMISSIONER OF COLLEGIATE EDUCATION, HYDERABAD

SUBMITTED BY:

S.No	Name of the Student	Roll No:	Group
1.	K. Rama Krishna	2003302412-9620	III - BA - HES - TM
2.	G. Madhav	2003302412-9021	III - BA - HES - EM
3.	K. Shyam	2003302412-9038	III - BA - HES - EM
4.	Y. Ramesh	2003302412-9010	III - BA - HES - EM
5.	Ms. Sohel	2003302412-9004	III - BA - HES - EM

SUPERVISOR
E. Mallikarjun Goud
Sri. J. Bikya Naik

(College Coordinator)

Sri. M H Nagabhushanam

(Dist Coordinator)

Principal

MALD Govt. Degree College
Dr.D. Sreepathi Naik, M.A. B.Ed, Ph.D.,
GADWAL

* INDEX *

<u>Topics</u>	<u>Page no.</u>
① భౌతిక శాస్త్రం	1-6
② వాతావరణ శాస్త్రం	7-13
③ జల శాస్త్రం	14-18
④ సూర్య శాస్త్రం	19
⑤ నక్షత్ర శాస్త్రం	20-23
⑥ భూగర్భ శాస్త్రం - ప్రవేశ పాఠం	23-24

1) గురి వివరాలు:-

ఎలెక్ట్రో గ్రామంలోని 2 వార్డులు - చాలా ప్రాంతాలు.

వార్డులు:-

ఈ వార్డులకు యే 'కామ' కేంద్రం ఉంది. అలాగే
 వారు 2, పోల వారు గల పలు వార్డులు ఉన్నాయి.
 ఈ వార్డులలో వర్షం ఎక్కువగా వారు నిండు
 (వర్షం వచ్చిన సమయం) కుండా ప్రాంతం 'స్టాండ్' నుండి
 వేళ్ళూ వాడొచ్చును వర్షం నీటిలో నిండుగా వారు
 నీరు 'స్టాండ్' నుండి (వర్షం వచ్చిన సమయం) కుండా.

కామం:-

కామం గల 'కామ' ఎలెక్ట్రో గ్రామంలోని వేలం.
 కామం ప్రాంతాలు గల కామం ఈ మధ్య కామం
 వారు ఉంది. కామం ప్రాంతం వచ్చిన ప్రాంత
 కామం ప్రాంతం ఉంది. ఈ కామం నీరు
 వారు వారు ల సమయం కామం నీటిని వేలం
 వేలం ఉంది. ఈ కామం నీటిని వేలం
 వేలం వారు - చాలా చాలా వారు వారు
 నీటి సమయం 'కామ' వారు వారు వారు
 వారు కామం వారు నీటిని వేలం నీటిని
 వేలం వేలం - చాలా వారు 50%. వారు
 నీటిని వారు ఉంది. ఉంది.

చెరువు:-

ఎలక గ్రామం చెరువు ప్రవిష్టమం అలు
 సులింది అంటే ఎలక ప్రాంతం ఈ ప్రాంతం
 పూర్తి వర్షం పడినప్పుడు చుట్టూ నీరు పై
 స్థాయిల నుండి పైకి నిలుస్తూ, గార్లవారు స్థాయిల
 నుండి వర్షం పడినప్పుడు అధికంగా నీరు ప్రవహించి
 ఈదు ప్రాంతానికి ప్రవహించింది అలాగే గార్లకు
 ఈదు ప్రాంతం గురించి సులీ సులీ పూర్తి
 దీని కింద పడు కట్టే గర్ల ముందు వచ్చి
 సులీ కింద పూర్వం గురుతు పూర్తి
 గల నీరు కింద ప్రవహించేటంతే నిలిచి
 నిలుపుదుల చివరని గురించిన నివేదిక
 అని వ్రాసి చెరువును నిర్మించు అనుబంధం
 సులింది గల అయి చెరువు రిపోర్టును ఎదురు
 ప్రాంతానికి సులింది. గల ఈయను చూసి
 గ్రామస్థులు కంటమంది కుడా చెరువును రిపోర్టు
 వేరు కుడా వేర్వేరు సులింది. గల విధంగా
 చెరువును నిర్మించి నిలిచి నిలుపుదుల చివర
 గ్రామం అయి చెరువు కింద చులు మించి
 వరిపంటను పండించు అలాగే గల చెరువు స్థాయి
 నిలుపు అనుబంధం చెరువు అనుబంధం సులింది

నాదీ నాళాలు:-

నాదీ నాళాలు అంటే విద్యుత్ పరీకరాల నీటిని ఎత్తించి
ఇది రావడానికి కాలిఫోం ఎత్తించడానికి కృత్రిక కులంలా వర్షాలు
రావడావంటూ వున్న పంపులను ఏర్పాటుచేయడం కానీ ఇవే వర్ష
అధిక నాళాల నాళాలు వేయడం గుర్తుపడతాయి.



ii) నాదీలు వనరులు:- కొండలు మొగ్గానామాల కొండలు నాలు అనుబంధం ప్రక్కలు.

ఎలాంటి నాళాలూ లేవు. అన్ని నీటిని కొండలు నాలు వరకు సారవంతం
ప్రక్కలు.

నీళ్లు:-

ఎలాంటి నాళాలూ లేవు నీళ్లు కొండలు అనుబంధం ప్రక్కలు.

2 మూడు అనేది కొండలు అంటారు. ఇవి కొండలు అనుబంధం
ప్రక్కలు.

నీళ్లు



నాదీల నిక్షేపాలు:-

ఎలాంటి నాళాలూ లేవు నాదీల నిక్షేపాలు అనుబంధం
ప్రక్కలు. ఎలాంటి నాళాలూ లేవు పల్లెలు అనుబంధం
నాదీల నిక్షేపాలు ప్రక్కలు. కృత్రిక నాళాలూ లేవు

వ్యవసాయ యోగ్యమైన నీలము :- ఎత్తారు శామల - చాలా వరకు ఎత్తులను

ఎరించడానికి - చాలా సాకర్లునుండి వచ్చి ఫలములు వున్నాయి.

చొచ్చును 80%. మంచి సారవంతమైన గ్రూముని కలిగి వుండటం

దరిగింది గుండుల కౌగిలము నీలము వున్నాయి ① నల్లకంటి

నీలము ② లోగిలమునీలము ③ సోలు గ్రూములు కలిగి వున్నాయి.

గుండుల కౌగిలము నీలము వున్నాయి ఎత్తులు ఎరించడానికి

మంచిగా అనువుని వేలము వున్నాయి. గుండుల యోగ్యములు

అశోభి వంటలు, పల్లి, చాపకారు, మిర్చి, పోసకు, ఆముద్దం, గుండులు,

యోగ్యములు, గుండుల కౌగిలము లోగిలము వంటలు ఎత్తులను

వరి, గుండులు, కౌగిలము గుండులు గుండులు ఎత్తులు ఎరించడానికి

అనువుని వేలము వున్నాయి.

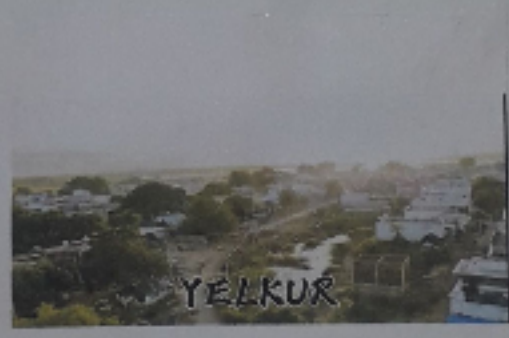


సారవంతమైన నీలము చాపకారు వంటలు

యోగ్యములు

నివాస ప్రాంతాలు :- ఎలూరు గ్రామంలో నివాస ప్రాంతాలు - యాన ప్రాంతాలు
 మూడు గ్రామాల సమీపంలో 18 కిలోమీటర్లు
 దూరంలో వుంది. ఎలూరుకి పశ్చిమ వైపున 7 కిలోమీటర్లు
 ఎలూరుకి దక్షిణం వైపున మల్లంపల్లి గ్రామం 3 కిలోమీటర్లు దూరంలో
 వుంది. ఈ రెండు ప్రాంతాల మధ్య 11 కిలోమీటర్లు
 వేరు వుంది. ఇక్కడ వున్న ప్రాంతాలు 6 కిలోమీటర్లు దూరంలో
 వుంది. అవసరం వసతి

ఎలూరు గ్రామం - యాన - చుట్టూ ప్రాంతాల ప్రాంతాలు
 సరిగ్గా గ్రామంలో ఎలూరు గ్రామం పట్టణం వుంది.



Yelkur

3) Wagner's Theory:-

1) గ్రామం అక్షయ అరుదైనదేగానీ గణ పురుషులు కాబట్టి పెద్దలు పున్నపుడు
 వాణ్ణి అలాగే గ్రామం ఏదోది కాబట్టి ఏమీ కేంద్రీకరణ లేదు ఈ
 గ్రామం కాబట్టి అక్షయం ఏదోది కాబట్టి అక్షయపున్న 'దేశం
 ఏదో నోటికొచ్చినట్లు 'కూడా అలాగే ఏదో నాడుకొచ్చినట్లు వుంది కాబట్టి
 గ్రామం ఏమీ మారదు ఏదోది గ్రామం ఏదోది అలాంటి మారదు లేదు.

గ్రామం అక్షయం ఏదోది గ్రామం ఏదోది అలాంటి ఏదోది కాబట్టి

ఏదోది గ్రామం ఏదోది అలాంటి కాబట్టి గ్రామం ఏదోది గ్రామం ఏదోది

గ్రామం ఏదోది గ్రామం ఏదోది అలాంటి గ్రామం ఏదోది గ్రామం ఏదోది

గ్రామం ఏదోది గ్రామం ఏదోది అలాంటి గ్రామం ఏదోది గ్రామం ఏదోది

గ్రామం ఏదోది గ్రామం ఏదోది అలాంటి గ్రామం ఏదోది గ్రామం ఏదోది

గ్రామం ఏదోది గ్రామం ఏదోది అలాంటి గ్రామం ఏదోది గ్రామం ఏదోది

గ్రామం ఏదోది గ్రామం ఏదోది అలాంటి గ్రామం ఏదోది గ్రామం ఏదోది

గ్రామం ఏదోది గ్రామం ఏదోది అలాంటి గ్రామం ఏదోది గ్రామం ఏదోది

iii) ఎలాంటి గ్రామాలలో గ్రామాల 'కూడా' వున్నాయి గ్రామాల 'కూడా' ప్రభుత్వం
 పట్టణ గ్రామాలను నిర్ణయించడం సులభం. ముఖ్యముగా ① తోటనీడుస్రామి
 బియ్యం ② బియ్యం పంపిణీనము. ③ - చెరు కేంద్రస్రామి ④ - చింతలముని లోకస్రామి
 లాంటి ⑤ సారముకొత్త సడి ⑥ పట్టణం కొత్త సడి ⑦ సులభముకొత్త సడి
 ⑧ తోటముకొత్త సడి ⑨ తామముకొత్త సడి ⑩ మురిముకొత్త సడి
 ⑪ 'సర్దులముకొత్త సడి' మరియు ముఖ్యముకొత్త సడి మనకు, క్రైస్తవుల చర్చి
 కూడా వున్నాయి.

① తోటనీడుస్రామి :- ముఖ్యముగా తోటనీడుస్రామి - చాలా వున్నాయి ము 'కోరులు'
 - చాలా మంది. తోటనీడుస్రామి ధర్మము వున్నాయి స్రామి లాంటి
 ప్రతిపండుగకీ పూజలు చేయడం సులభముగా ప్రతి గ్రామము
 తోటనీడుస్రామికి సడి 'కొలుంది. ప్రతి మంగన, దనివారాలా
 ధర్మము కార్యక్రమం 'కొలుంది.

② బియ్యం సడి :- ముఖ్యముగా బియ్యం సడి 'కూడా' వుంది. ముఖ్యముగా
 ప్రతి సందర్భమున ముఖ్యముగా - చాలా మంది ధర్మము
 బియ్యం సడి 'కొలుంది. ముఖ్యముగా సులభముగా ప్రతి
 సందర్భమున బియ్యం సడి 'కూడా' సులభముగా
 ప్రతి సందర్భమున ధర్మము కార్యక్రమం నిర్వహిస్తారు



భోనుగోమఠం గోపాలదుర్గ



మూలమం



→ చింతల ముని గురు స్వామి

② చింతల గోమఠం స్వామి గుడి :- మూలమం - చింతల గోమఠం స్వామి గుడి 'కూట' గుడి మూలమం

ప్రతి మండలానికి స్వామి వారి పుట్టి స్థలం, రక్షణ కార్యం నిర్వహిస్తారు

స్వామి వారికి ప్రతి వసంతాల్నా గ్రహన కార్యక్రమాలు 'కూట' ప్రాంతం

ఈ గుడికి ప్రతి పుణ్యం వరుణ, వాహులూ ప్రతి గుంట

స్వామి వారి బ్రతుకం చోమకావం గురుకులు. గుడి గుంట

కూట గుంట. గోటి వరుణ ఈ పద్ధతి కనసాగుతుంది.

స్వామి వారి గుడి ప్రాకారం పద్ధతి 'కళ్యాణం' గుంటి



సారము లివ్వే సరి

చింతలమని రంగస్థాయి రథభయం

(12) పంచామృతాయులు :- యీ యాచార్యులవారి ప్రసాదములకు ముష్టింబు కూర్చారు. వారు కూడా చాలామందిని యిది పంపానను సారపుతారు. ప్రసాదముగ్గు పది పూడి ప్రతి పంపానకి పొందుపూను కూడా పలువరుం గుర్రం తుంది. వారు కూడా అక్షుల పూడి గుక్రీత, రోజున, పంపానను సారపుతారు. వీర్లు పంపానను కూడా సారపుతారు.

(13) క్రైస్తవులు :- వారు కూడా యాచార్యులవారి చాలా మంది కిందకి కాలం నుండి వ్రాశారు. వారు కూడా పంపానలు సారపుతున్నారు. పది పంపానలు క్రైస్తవుల గులు పంపానను సారపంది సారం తుంది. వీర్లు కూడా వ్రాశారు. చాలామంది వ్రాశారు.

v) పాటి బిడ్డలు , పాత నియమాలు కుట్ర చాలా ప్రయాణం వ్యాసామల
 పాటి బిడ్డలు బంటా పుర్రుపు కాలాని - చాలా మందికి పుస్తకాలు ప్రాధాన్య
 పాటి యెక్క పేటను గురించి చాలా పాటి బిడ్డలు ఏర్పాటు చేసుకున్నారు
 ఈ విధంగా సుపర్యునికాక నాకు యారు వేలాల్లాకి సింధుయి వరుపుగా వేకుచానాకి
 లోపలనుకుంది. బంటా పాత నియమాలు వ్యాసామల పుర్రుం గెళ్లు
 మిట్టి గెళ్లు నిర్బంధం గురించి ఈ విధంగా గురుకు గడ్డలని
 పాత కాలాని పెట్టి తునుయి నిర్బంధం గురించి పాత నియమాలు
 - చాలా ప్రయాణం

vi) గ్రామాలని ప్రకటించేనని ప్రయాణం కాలాని ప్రాంతములవారి
 ముసలిపురు ప్రాధాన్య ఈ విధంగా ఏ ముందు వచ్చిన ప్రాంతములవారి
 'కొరి పాటి ముందుగలను గురించారు గెళ్లు కుట్ర - చాలా వరకు
 వ్యాసామల గెండు కాలముంది ముసలి ముసలిపురు ప్రయాణం

vii) గ్రామ ప్రకటన ప్రకటించేనని బంటా యి యెక్క గురించి యారు.
 క్షేమం అని పాటి ప్రాంతముక్క కలుయాలను వేసిండుకునానారు ఈ విధంగా
 - చాలా వరకు కుట్ర ప్రకటించేనని చాలా ముసలి ప్రాంతం

viii) గ్రామాలని ప్రకటించేనని చాలా ప్రయాణం 10 గెండువరకు కుట్ర
 ప్రాంత విషయాలగురించి గురించారు చాలా ముసలి ముసలిపురుకునారు
 ఈ విధంగా గెళ్లు గురించి వేన్ రావలం వల్ల - చాలా వరకు ప్రాంతము
 గురించి

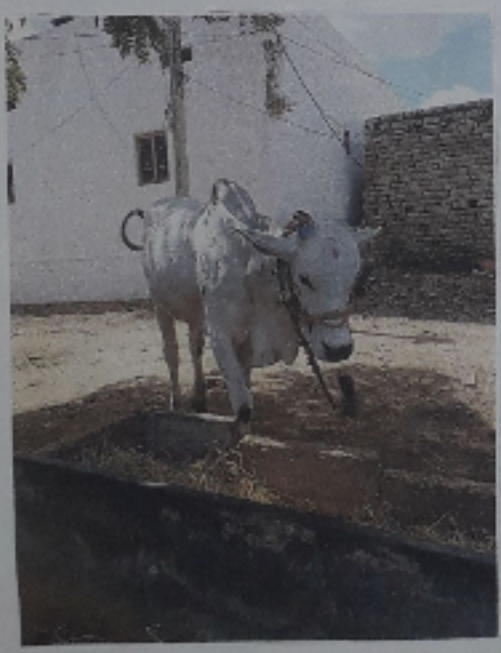
3) తెల్ల వంటలు :- i) మృగాహార శకాలంట ఏ ఏ వంటలు పండించాడో అందు ప్రకారం అనుబంధం వరి, కౌరవము, సజ్జలు నోనె, గింజన, సురులు అనుబంధం తో వంటలు పండించాడో అందు కూరగాయలు, తోకవంటలు, పుంజు కూర, యెల కూర, గొంతుకాయ, అంకాయ, గింజన వంటలు పండించాడో అందు తోకవిధంగా చాలా మందికి కూడా ఈ వంటలు పండించాడో అందు గింజను కూడా వేస్తారు అందులో అటు అప్పుడు వంటలు కూడా వేస్తారు.

ii) తినుబండ నుండి తిండి అంటే ప్రాచీన వృత్తుల అందు కూడా వున్నాయి మృగాహార వంట అంటే పని అంటే. తినుబండగా, కుంభిరి, కుంభిరి, వట్టి, చాకలి, కురువ శల్ల, ముప్పియ, గామలు, గింజన అంటే పని అంటే ఈ విధంగా ఏదో ఏదో వేసవంటలు అందు ప్రాచీనము ఈ విధంగా గింజను కూడా ప్రాచీనములు కౌరవము-అంటే గుర్రము అంటే

iii) విద్యుత్ తోని కాలంట వ్యవసాయంలా చాలా ప్రాచీనము అంటే ఏదో ఏదో అంటే చీరలు పూములు పచ్చి పూములు తింటుంటే అటు అటు వేయకు నిరు పొరవారికి చాలా ప్రాచీనము గింజన తింటే తింటే దానిని గింజన అంటే అందు మార్పులు అంటే గుర్రము ఈ విధంగా విద్యుత్ సౌకర్యం అంటే వల్ల కౌరవము అంటే అంటే

1) పాడి పంటలు, గొప్పలు నూరి చూసా వేరకు వలవనా నడకలు
 వరి, కేరళు, సొడ్డులు గొప్పలు వలవనా చేసేవారు ఇంకొకటి
 తోకకుంటే, పుర్రుకుంటే, పొలకుంటే, మెంట్లకుంటే, కుమకుంటే, నింపుకాయ
 గులు చూసా వేరకు మూసాది పాడి పంటలు పండించేవారు గొప్పలు కౌడ్డినా
 యాత్రినా పంటలు, తమిళ పంటలు పండించడం నడకుంటాది.

చూసే పుకపుం పిండుకు కుంటే వుంటే. తోపులు, నల్లలు, శుభ్రులు, గులు చూసా
 వేరకు మెండులూ పుకపులు వేసినాయి. గొప్పలు యాత్రినా పంటలు
 రావడం వచ్చి. కౌడ్డి పంటలు సందించాయి. అనికాచేసిన అడ్డులూ
 చేసే వుండేవారు సుఖాత్రినా గుంటుంటి.



1) మౌనామాలి చాలా కాలంగా పాఠాన్ని 30 సంవత్సరాలు నుండి పాఠశాలల నిలవబడని గురించి గల మౌనామాలి విద్య ప్రాతినిధిని తయారై మించినా చదువుకునేవారు మంచి స్థాయిలో ఉంటున్నారు చదువుకునేవారు చాలా మంది. అధికంగా గ్రామీణులు యుతున్నారు మే'కోర్స్ K.V.R 2.P.H.S. U.P. 5 మరలాల వ్యక్తులు. గాను 'కూడా ప్రాధులని చదివాను దిండ్ల. మే'కోర్స్. పాఠాన్ని 15 ఏళ్లు నుండి గాను మే'కోర్స్ రావడం గురించి. గాన విద్యుత్ కులో ఈ మధ్య కాలం పాఠశాలకు 2017 లా విద్యుత్ సౌకర్యాల దిండ్లకు సహాయం పాఠశాల విద్యను ప్రోత్సహించడం గురించి. చాలా స్థితి, గ్రామ, పాఠశాలకు కులో చాలా పాఠకు మే'కోర్స్.

ii) విద్యుత్ దిండ్ల మౌనామాలి గ్రామం విద్యుత్ లోని సహాయం చాలా మంది గ్రామ నుండి సహాయం గుర్తులు గుర్తు సహాయం దిండ్ల యిరిగిపోయారు. గ్రామం అంధులు కులో విద్యుత్లు చేపట్టినారు. గ్రామం విద్యుత్ సౌకర్యం రావడం వల్ల చాలా పాఠకు దిండ్ల తగ్గాయి.

iii) విద్యుత్ అందిన తర్వాత చాలా మే'కోర్స్ రావడం గురించి. స్థితి, గ్రామ మే'కోర్స్. మించినా క్రమం క్రమం లాగిన విద్యార్థులకు అభివృద్ధి గురించి.



ద్వైవర ప్రారంభం గది. వారు ముందు మొలక పోతులు
 గురుకుంటి. కర్పూర ద్వైవర రాజు ముందు 'కర్పూర' పోలీసు
 గ్రామంలోని వామనుని కిరణం గురుకుంటి. ద్వైవర రాజు. కర్పూర
 గురుకుంటి. ద్వైవరకు చుట్టూ వస్తూ నీరకర వైభవంగా
 గురుకుంటి. గ్రామ పెద్ద ద్వైవర చాలా భవనంగా (మరి 7 ను),
 వైభవంగా గురుకుంటి. గది చాలా విశిష్టత కలిగివుంది.



ii) ప్రామాణిక సంబంధించిన ప్రత్యేక పండ్లు కుక్కలు
 మృగాదులు. ప్రతి సవరణం , సంక్రమణ , అసాదీ, -చింతలమనిరం
 స్వామి, నాగుల -చవిలి, అక్షర, రంజిత్, క్రమం, చినాయక -చవిలి.
 వీరూ, అరుకమ్, గులా కా కుర్చు గ'కరమమ్మ కుర్చు గులా
 -చాలా పండ్లు మృగాదులు కుక్కలు భరిక పండ్లు గులా
 గుర్తులు.



iii) మృగాదులు కవిపండులు కవిలం (అక్షర/మలు అరుమృగాదు
 అక్షర ప్రతి స్వామి అది ప్రాణులు నిర్వహించటం గురుకుతుంది ఏమందు
 గాతర గాతరలు , పుష్పాక్షర అక్షర చామూ అది పాపం అక్షర
 క్రోవటం గురుకుతుంది. ప్రామం గుగు క్షాపం పండులు
 ముందు ఆలచనాళ ముందు అది రుచనల ద్వారా క్రోవటం
 గురుకుతుంది.

iv) ముగ్ధులు అంటి కాలం అక్షరాస్యత అక్షయవనా వ్రాసి
 ఎప్పుడు నాటకం అంటి యాకి తిలవరేడు అక్షయ గుండల
 వలన యిది కులీలు మారేవారు ఆవిధంగా అంటి కాలం ఎప్పుడు
 యిది మంచి అక్షయవరేడు అక్షయ గుండల ఎప్పుడు
 అంటి తిలవ దాని నాటకం వ్రాసి అంటి మంచి కుండల
 వ్రాసి అక్షయ గుండల అంటి మంచి గుండల కాలం కుండల
 అంటి అని అంటి కాలం (అక్షయ) (అక్షయ) కాలం అని వ్రాసి
 యిది మంచి ముగ్ధులు కుండలను నిరూపించారు. కానుకను
 అక్షయ ముగ్ధులు కుండలను అక్షయ అక్షయ కుండల గుండల
 అక్షయ ముగ్ధులు కుండలను అక్షయ అక్షయ కుండల గుండల

6) తిలకానికి ఉద్దేశం - వ్రాసి వ్రాసి

i) తిలకాని ఉద్దేశం ప్రధానం ముగ్ధులు యిది గుండల
 విద్యార్థులు అక్షయ అక్షయ కాలం అక్షయ అక్షయ యిది వ్రాసి
 తిలకాని ఉద్దేశం వ్రాసి. మంచి వ్రాసి కుండల ముగ్ధులు అక్షయ
 కుండల అని యిది మంచి గుండల తిలకాని కాలం
 అక్షయ కాలం అక్షయ అక్షయ అక్షయ గుండల

ii) గుండల యిది తిలకాని సాధారణ సందర్భం యిది
 అక్షయ తిలకాని అక్షయ కాలం ఉద్దేశం దాదాపు గుండల
 అక్షయ అక్షయ అక్షయ గుండల గుండల అక్షయ తిలకాని
 కాలం యిది అక్షయ, అక్షయ, గుండల, అక్షయ, అక్షయ

(ii) ತಿಲಂಸೂರಿ ವಜ್ರಿನಿ ಅರ್ಯತ ಮೂ ಯಜ್ಞೋಪವೀತಿಯ ಬಾಲು
 ಮೂರುಬಲ ರಾವಣಂ ಸೂಚಿಸಿ. ಉನ್ನಿ ವಜ್ರತುಲ, ಕೂಡಾ ವಜ್ರತುಲಂ ಪ್ರತಿಷ್ಠಾಪನಂ
 ತಿಲಂಸೂರಿ ವಜ್ರಿನಿ ಅರ್ಯತ ಮೂಸೂಮಲಿ ಶಾಸ್ತ್ರ, ಕರಿಕೆ, ಕವ್ಯಾಸಾಲ,
 ಗುರುತು ಶಿಷ್ಟೋಪವೀತಂ, ವಿವೇಕವಿವೇಕಲಿ ಬಾಲು ಮೂರುಬಲ ರಾವಣಂ ಸೂಚಿಸಿ. ತಿಲಂಸೂರಿ
 ರಾವಣಂ ಬಾಲು ಮೂಚಿಸಿ. ರಾಜ್ಯಂ ರಾವಣಂ ವಲ್ಲ ಬಾಲು ವರಕು
 ಮೂಚಿಸಾ ಗ್ರಾಮನಿಕೆ ಬಾಲು ಮೂಚಿಸಿ. ಸೂಚಿಸಿ. ಬಾಲು ಮೂರುಬಲ
 ಸೂಚಿಸು.

7) త్య సమూహం కౌసం కంఠమంది వృద్ధులను కలవం

నేను ఎల్లార్ గ్రామం యొక్క చారిత్రను కలసుకొవటం కౌసం
 నేను చాలా వరకు వృద్ధులను కలిసి గ్రామానికి వచ్చి పోషించి,
 అంది, పండ్లులు వృక్షము, బిళ్లలు, గుప్పలు మాత్రులు వృక్షము
 లాంటి అన్ని కుదుళ్ల గాంధం అలా వుండేది, వివిధ కుటుంబముల్ని
 పండ్లు అలా వుండేది, ఆలయాలు వృక్షము, ఆలయాలు కుచ్చముకౌసం
 అవరినా పోయారు అంతమంది పోయారు గులు ఎల్లార్ గ్రామ-చారిత్ర
 సమూహం కౌసం నేను కంఠ మంది వృద్ధులను కలవం గురించి.

191

నంద బోధకులు - కన్నె తల్లి వంటకాడి

